

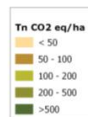
Utilització i abast de la cartografia de l'estoc de CO₂ en la Comunitat Valenciana



Metodologies utilitzades

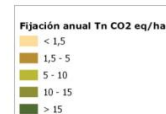
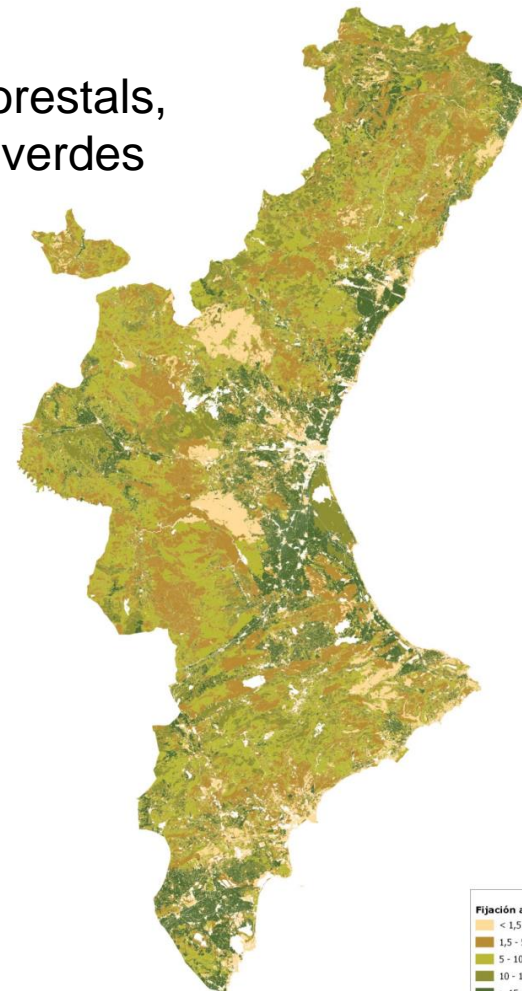
Estoc de CO₂

S'analitzen sòls forestals i agrícoles



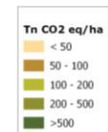
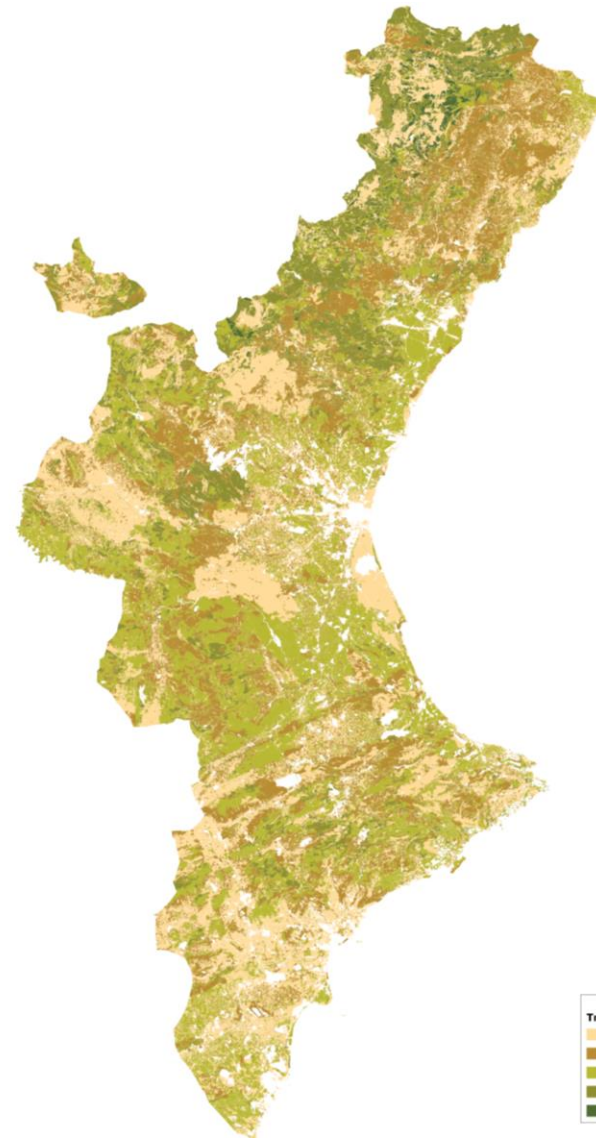
Fixació anual de CO₂

S'analitzen sòls forestals, agrícoles i zones verdes urbanes



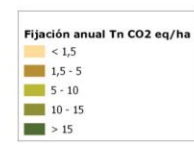
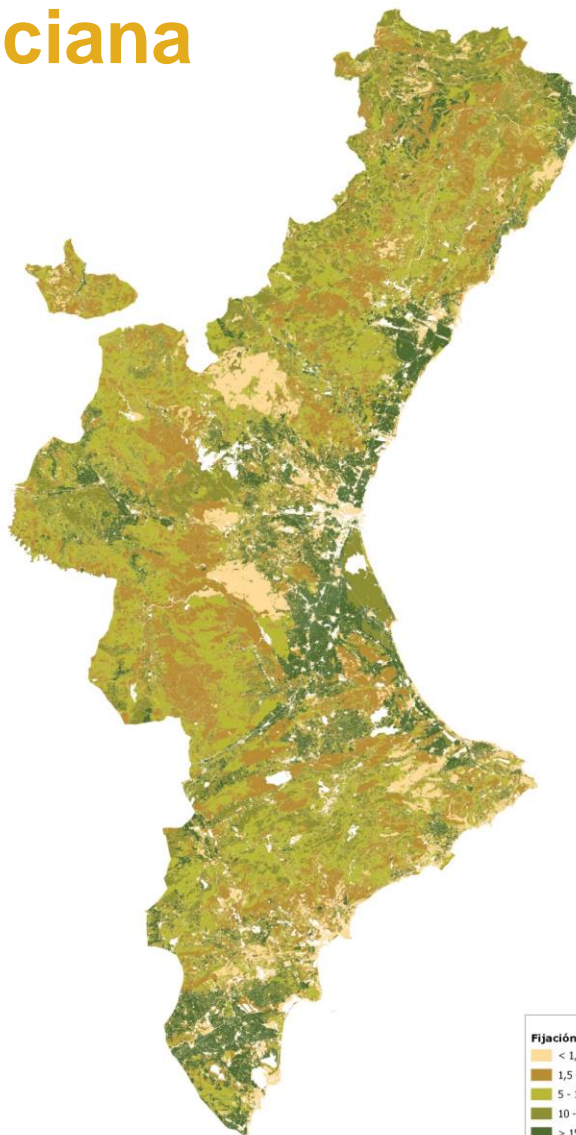
Estoc de carboni en la vegetació de la C. Valenciana

De manera global, la vegetació forestal i agrícola representa un embornal de **237.330.081 tones de CO₂ equivalent** en la Comunitat Valenciana



Carboni fixat anualment per la vegetació de la C. Valenciana

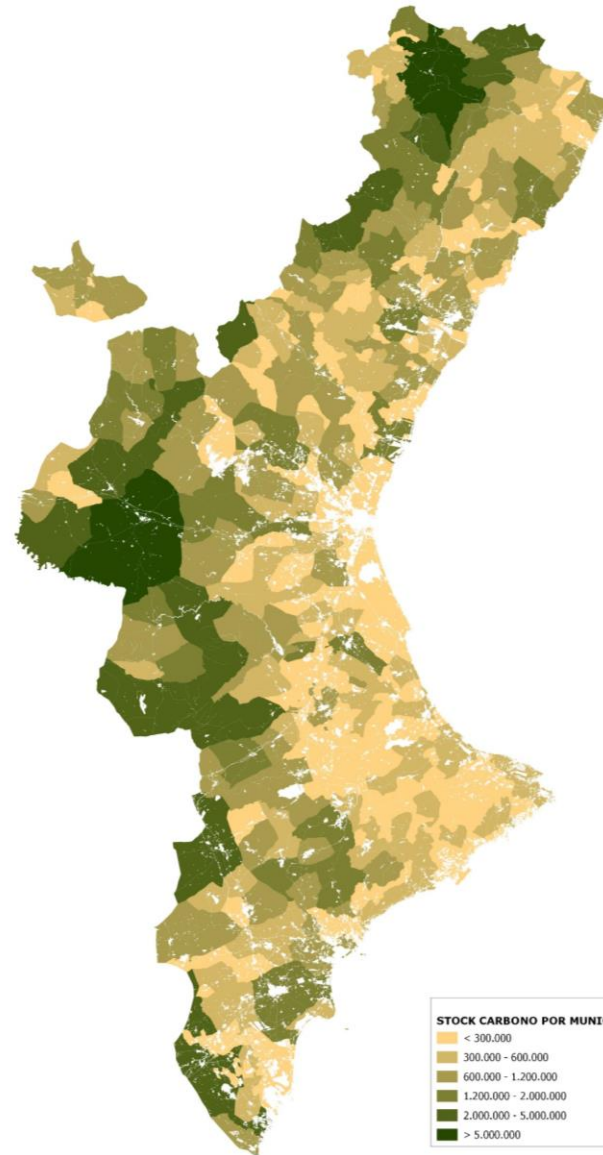
De manera global, la vegetació forestal, agrícola i la vegetació de les zones verdes urbanes suposa una **fixació de 17.616.063 tones de CO₂ equivalent** a l'any en la Comunitat Valenciana



Algunes dades territorialitzades de l'estoc de CO₂

Els **municipis d'interior** tenen la major acumulació d'estoc de carboni:

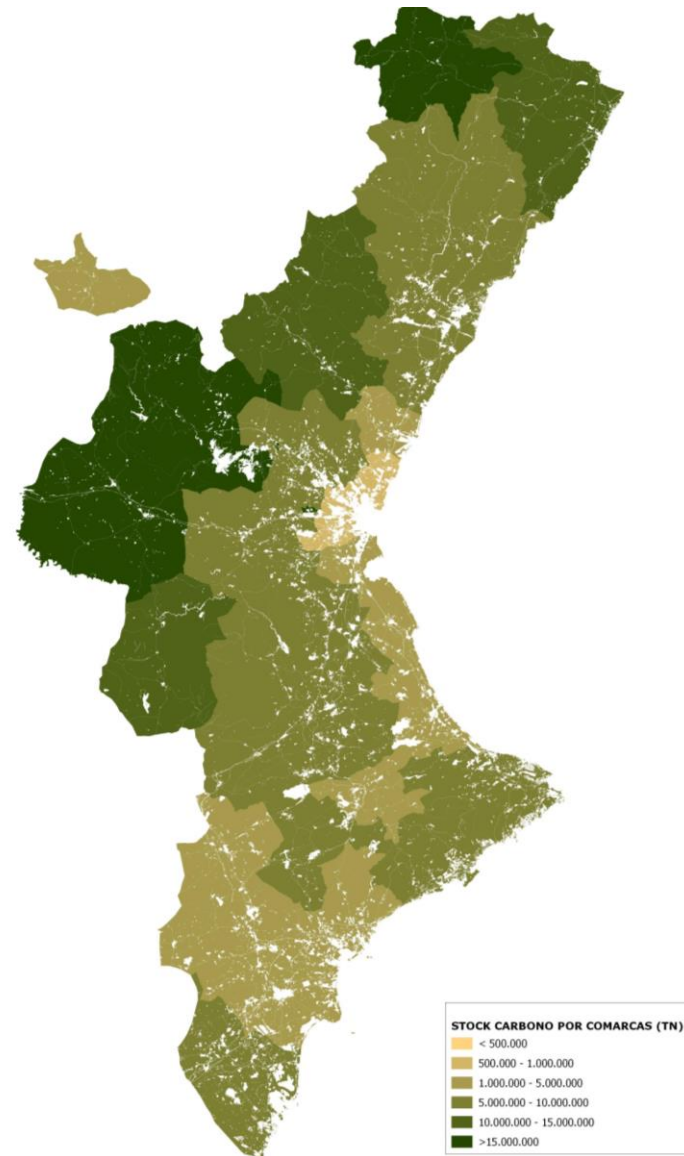
- Morella
- Requena
- Ayora
- Vistabella del Maestrat
- la Pobla de Benifassà



Algunes dades territorialitzades de l'estoc de CO₂

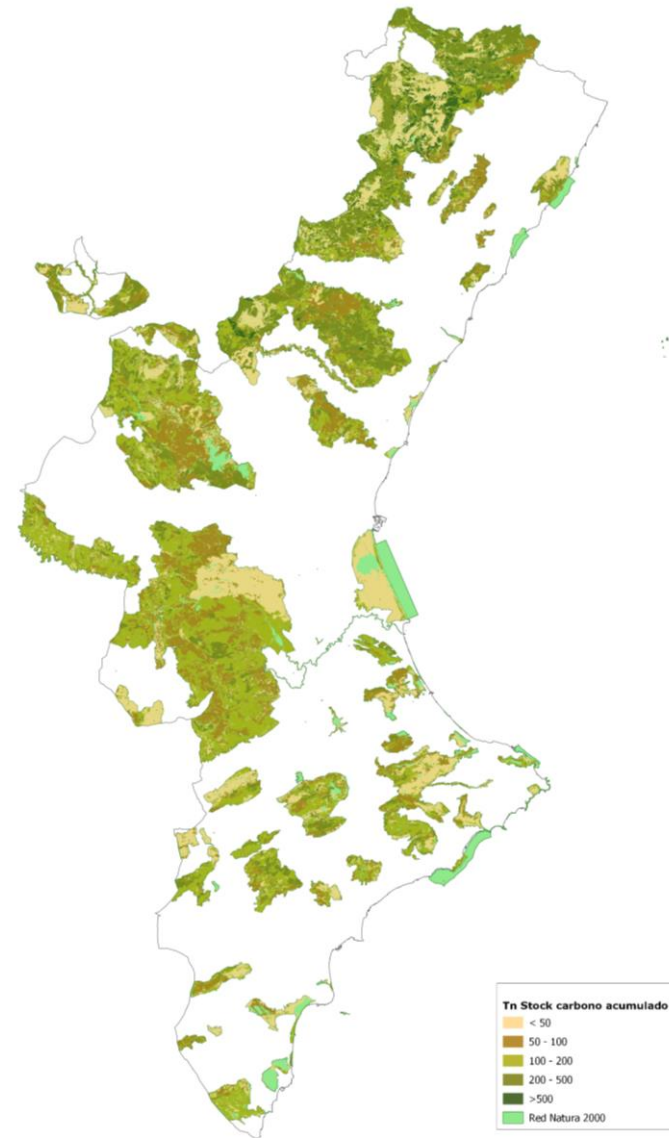
Les **comarques** que acumulen la major quantitat d'estoc de carboni:

- Els Ports
- los Serranos
- la Plana de Utiel-Requena
- el Valle de Cofrentes-Ayora
- el Alto Mijares



Algunes dades territorialitzades de l'estoc de CO₂

La **Xarxa Natura 2000** acumula el **50%** de l'estoc de la Comunitat Valenciana



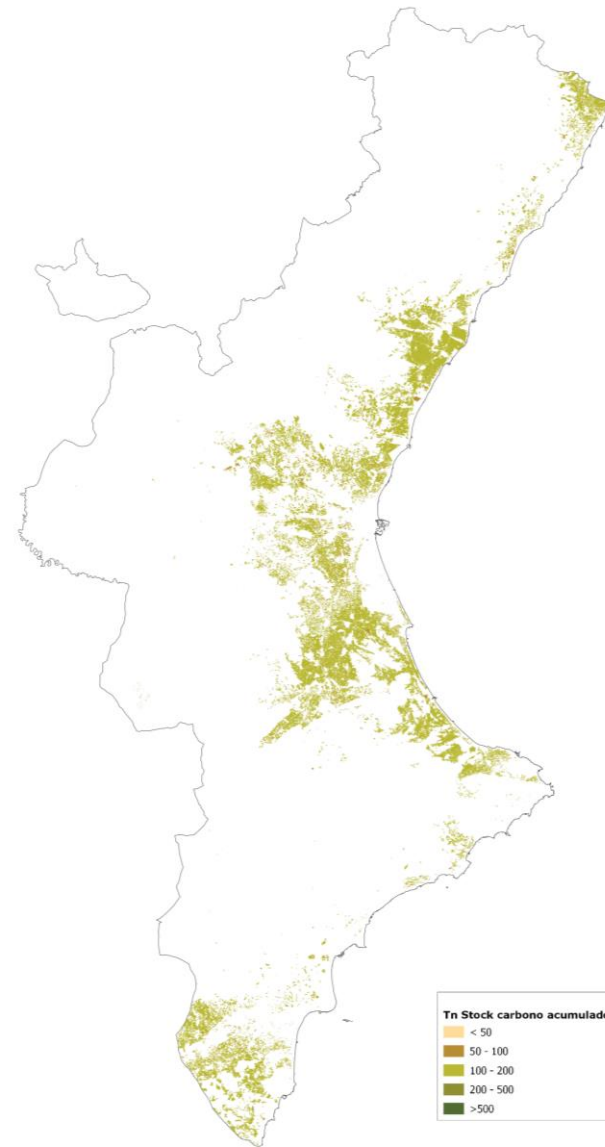
Algunes dades territorialitzades de l'estoc de CO₂

Xarxa Natura 2000 + corredors territorials (aproximació a la Infraestructura Verda regional), acumula **més del 60%** de l'estoc total



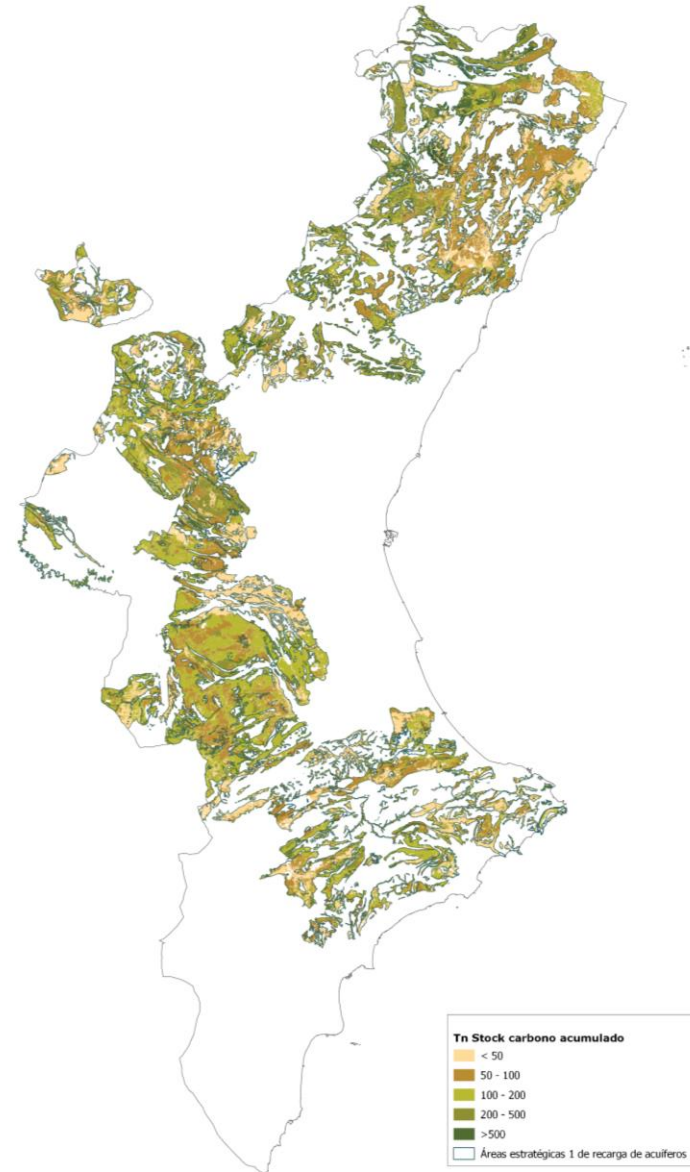
Algunes dades territorialitzades de l'estoc de CO₂

Els cítrics acumulen uns **26 mil·lions** de tones de CO₂, el que representa aproximadament les emissions anuals de la Comunitat Valenciana



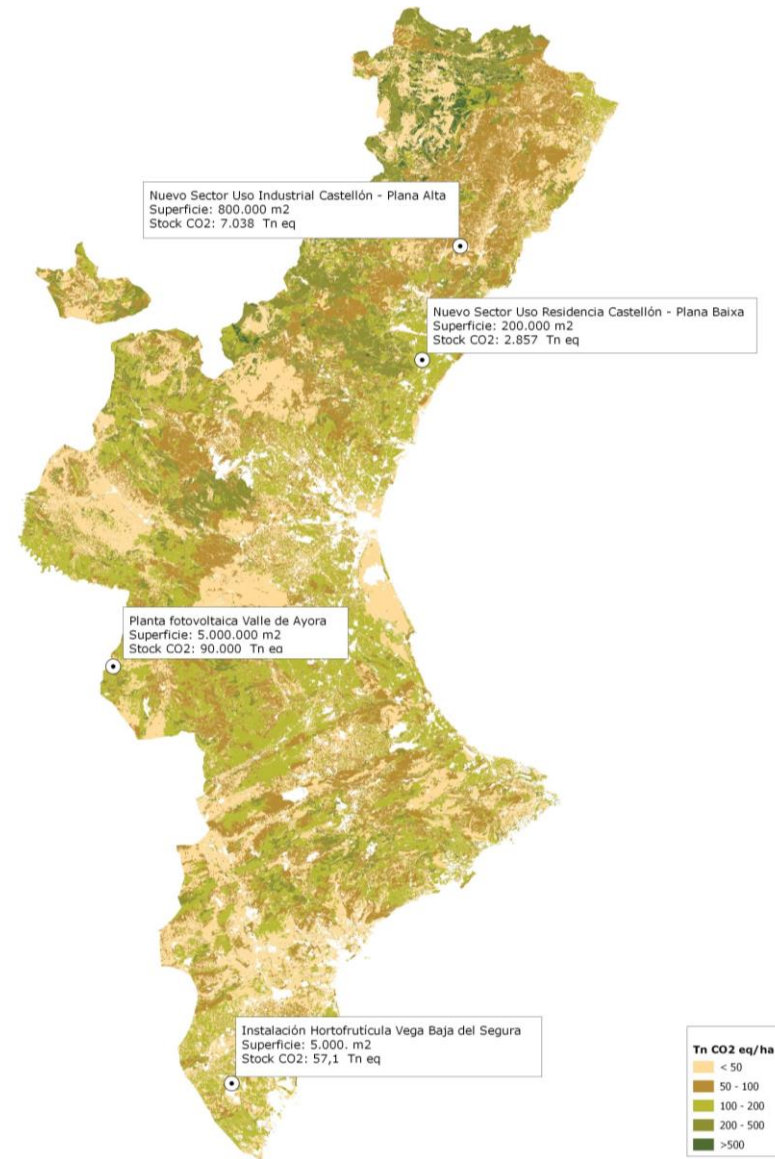
Algunes dades territorialitzades de l'estoc de CO₂

Factors sinèrgics dels serveis ecosistèmics: sòls crítics per a la recàrrega d'aqüífers + estoc de carboni. Total acumulat per aquestos sòls **81 milions de tones** de CO₂ (**34%** de l'estoc total)



Algunes dades territorialitzades de l'estoc de CO₂

Exemples de càlcul d'estoc acumulat



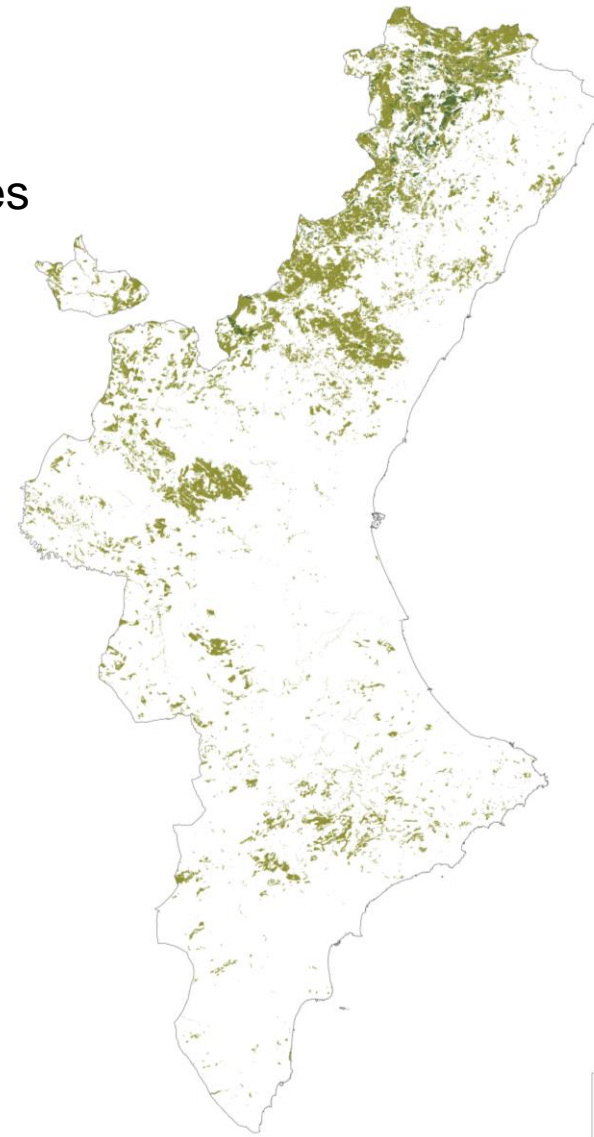
Algunes dades territorialitzades de l'estoc de CO₂

Exemples de càlcul de l'embornal de CO₂ afectat

Actuació	Superfície m ²	Categoria zonificació	Tones CO ₂ eq	Preu mercat carboni (50 € / t)	Hectàrees boscos mediterranis madurs	Nº arbres
Planta fotovoltaica (Vall d'Aiora)	5.000.000	Mosaic agroforestal	90.000	4.500.000	750	600.000
Nou sector ús industrial (Castelló)	800.000	Secà interior	7.038	350.000	58	450.000
Instal·lació hortofructícola Baix Segura	5.000	Regadiu històric	57,1	2.855	0,47	380
Nou sector ús residencial (Castelló)	200.000	Regadiu comú	2.857	143.000	23	19.000

Utilització de la cartografia de l'estoc de CO₂ (I)

Sòls que acumulen més de 200 tones de diòxid de carboni equivalent per hectàrea → Infraestructura Verda



Utilització de la cartografia de l'estoc de CO₂ (II)

- La cartografia de l'estoc de carboni serà de necessària observança en el disseny de la infraestructura verda del territori, i de tots els plans, programes i projectes que tinguen impacte sobre el territori.
- Tots els desenvolupaments territorials i urbanístics hauran d'aconseguir la neutralitat de carboni (directriu 67 de l'ETCV).
- Les implantacions que produïsquen una nova ocupació de sòl rural (no urbanitzable) superior als 5.000 metres quadrats, hauran de comptabilitzar l'estoc de carboni eliminat i compensaran la pèrdua per diferents vies, que poden ser combinades, i procuraran la mínima temporalitat possible entre l'actuació i la compensació efectiva.
- Els instruments legals que es proposen i aproven en relació amb la lluita contra el canvi climàtic hauran de facilitar mecanismes que permeten de manera àgil i eficient aquestes solucions de neutralitat d'emissions de diòxid de carboni i les compensacions que siguen pertinents.

Utilització de la cartografia de l'estoc de CO₂ (III)

- La fixació de carboni per les espècies agrícoles és fonamental per al balanç de carboni en el territori. Per això, i per a optimitzar aquesta capacitat, es desenvoluparan bones pràctiques agrícoles que afavorisquen el manteniment i millora d'aquests embornals.
- La planificació i gestió dels serveis ecosistèmics en el territori atindrà el seu caràcter tant singular, per a cada servei, com a acumulatiu. Aquests efectes sinèrgics condicionaran els graus de preservació que es proposen en els instruments d'ordenació.
- En funció del grau d'afecció als serveis ecosistèmics s'establiran llinars de mitigació, compensació o limitació d'accions sobre el territori.
- La política territorial haurà d'articular mecanismes que permeten valorar de forma consensuada els serveis ecosistèmics del món rural, i posar en marxa els necessaris fluxos de compensació des del món urbà.

Utilització de la cartografia de l'estoc de CO₂ (IV)

Les dues cartografies podran consultar-se pròximament en el Visor Cartogràfic de la Generalitat:

<https://visor.gva.es/visor/>



Utilització i abast de la cartografia de l'estoc de CO₂ en la Comunitat Valenciana

