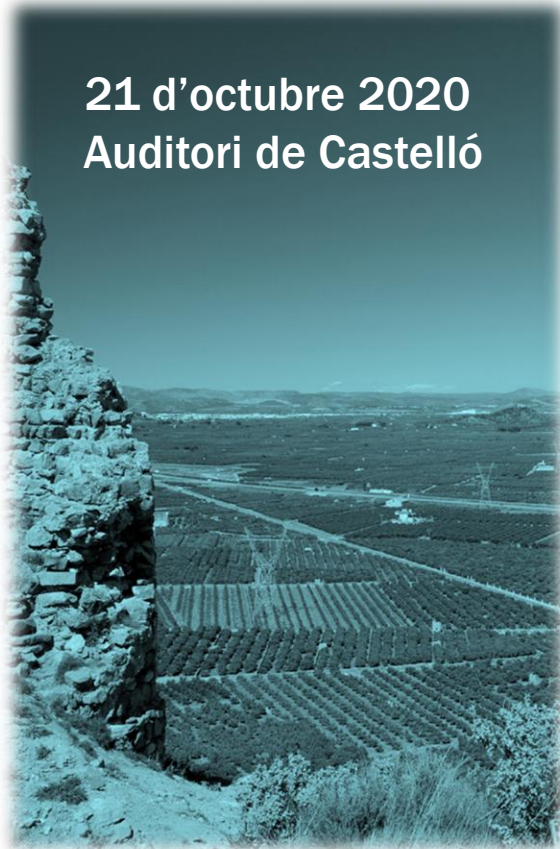


Presentació: VERSIÓ PRELIMINAR del PAT de l'àrea funcional de Castelló

21 d'octubre 2020
Auditori de Castelló



PAT = Pla d'Acció Territorial

Instrument d'ordenació del territori Funcions i mesures

- **Concretar objectius, principis i criteris de l'ETCV**, adaptant-los a la realitat territorial → pot desenvolupar, completar i modificar aspectes de l'ETCV.
- **Coordinar la planificació urbanística estructural municipal i la sectorial** per a la consecució dels seus objectius → pot modificar directament l'ordenació estructural dels municipis classificant i zonificant sòls; reservar sòls per a dotacions; definir estratègies urbanes; o implantar fórmules de compensació interterritorial.
- **Definir la infraestructura verda** en l'àmbit del PAT i la gestió d'aquesta.
- **Definir criteris territorials** per a les actuacions sectorials de les administracions públiques.
- **Proposar fórmules de governança** territorial supramunicipal.

Tipus de Plans d'Acció Territorial

PATs **sectorials** (abasten un sector de l'acció pública)

- **PATRICOVA**
- **PATFOR**
- **PAT Horta de València**
- **PATIVEL**
- **PATSECOVA**

PATs **integrats** (abasten més d'un sector de l'acció pública)

- **PAT Castelló**
- PAT de l'Àrea Metropolitana de València
- PAT d'Alacant-Elx
- PAT de la Vega Baja
- PAT de les Comarques Centrals de la C. Valenciana
- PATs en àmbits del Sistema Rural

PATdeCASTELLÓ

Pla d'acció territorial de l'àrea funcional de Castelló

Presentació: **VERSIÓ PRELIMINAR** del
PAT de l'àrea funcional de Castelló
21 d'octubre 2020. Auditori de Castelló



**GENERALITAT
VALENCIANA**

Conselleria de Política
Territorial, Obres Públiques
i Mobilitat

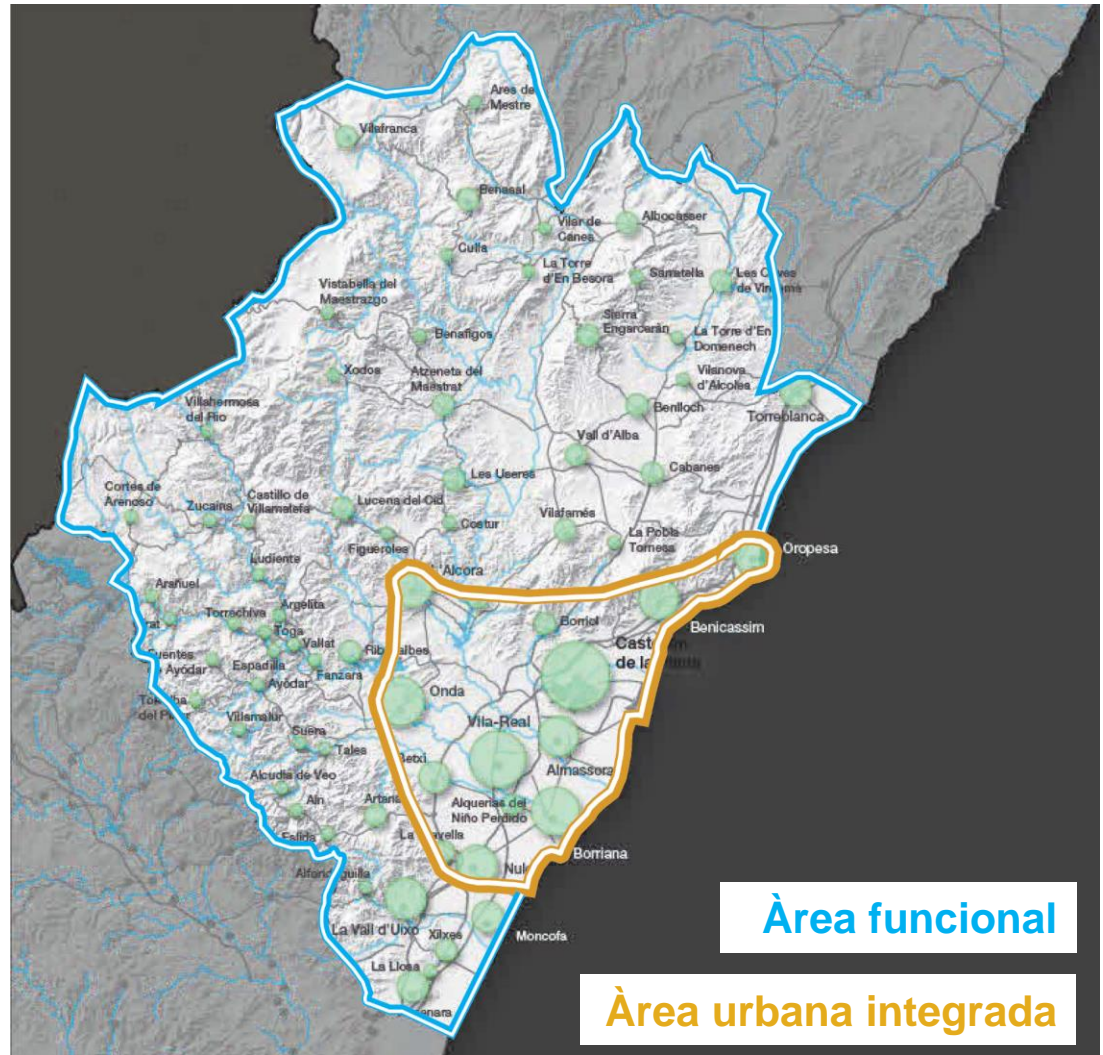
Àmbit del PAT de Castelló

Àrea Funcional definida en l'ETCV, en funció als desplaçaments de la població al treball o a equipaments supramunicipals.

70 municipis
468.522 habitants
3.269 km²

Es defineix un **àmbit** més estricte **de caràcter urbà integrat** entorn del municipi de Castelló de la Plana a partir de l'anàlisi prèvia del PMOME.

Objectiu: satisfer la complementarietat entre el món urbà i el rural



PATdeCASTELLÓ

Pla d'acció territorial de l'àrea funcional de Castelló

Presentació: **VERSIÓ PRELIMINAR** del
PAT de l'àrea funcional de Castelló
21 d'octubre 2020. Auditori de Castelló



GENERALITAT
VALENCIANA

Conselleria de Política
Territorial, Obres Públiques
i Mobilitat

Tramitació PAT Castelló

Resolució d'inici
DOGV 27.10.2016

CONSELLERIA
PTOPM

Esborrany Pla
Document Inicial Estratègic

<http://politicaterritorial.gva.es/va/web/planificacion-territorial-e-infraestructura-verde/plan-de-accion-territorial-del-area-funcional-de-castellon-pat-castello>

CONSELL

ÒRGAN
AMBIENTAL I
TERRITORIAL

Tràmit
admissió

04.11.2016

45 dies hàbils

Possible segon període informació pública (canvis substantius) de 20 dies

Versió Inicial Pla
EATE
Participació Pública

Reunions i
presentacions amb
ajuntaments

Meses de
participació pública:
experts

Elaboració
Document Abast
EATE

01.08.2017

Canvis substantius

Fins a
octubre de
2020

Gener de 2018

Proposta Pla
Expedient EATE

Declaració Ambiental
Territorial Estratègica

Proposta Pla
Declaració Ambiental i
Estratègica

APROVACIÓ

<http://www.agroambient.gva.es/va/web/evaluacion-ambiental/buscador-de-expedientes>

PATdeCASTELLÓ

Pla d'acció territorial de l'àrea funcional de Castelló

Presentació: **VERSIÓ PRELIMINAR** del
PAT de l'àrea funcional de Castelló
21 d'octubre 2020. Auditori de Castelló



GENERALITAT
VALENCIANA

Conselleria de Política
Territorial, Obres Públiques
i Mobilitat

Esborrany pla + Document Inicial Estratègic

Situar a l'Àrea Funcional de Castelló com una de les de major qualitat territorial de l'Arc Mediterrani, configurant un espai competitiu, equilibrat, policèntric, amable i solidari, capaç de retindre i atraure talent i professionals creatius, integradora dels grups més desfavorits i coneixedora del gran valor ambiental i cultural dels seus actius territorials.

PAT CASTELLÓ

Pla d'Acció Territorial de Castelló



Esborrany del Pla i Document inicial Estratègic

Definició prèvia d'**objectius**:

- **infraestructura verda,**
- **sistema d'assentaments**
 - mobilitat sostenible

Avanç de propostes i tipologies d'**àmbits estratègics**.

Efectes del PAT sobre el medi ambient i el territori.

Definició d'**alternatives** del PAT.

Octubre-noviembre 2016

<http://politicaterritorial.gva.es/va/web/planificacion-territorial-e-infraestructura-verde/plan-de-accion-territorial-del-area-funcional-de-castellon-pat-castello>

PATdeCASTELLÓ

Pla d'acció territorial de l'àrea funcional de Castelló

Presentació: **VERSIÓ PRELIMINAR** del
PAT de l'àrea funcional de Castelló
21 d'octubre 2020. Auditori de Castelló

Document d'abast del DIE

DOCUMENTO DE ALCANCE DEL ESTUDIO AMBIENTAL Y TERRITORIAL ESTRATÉGICO

Trámite: Evaluación Ambiental Estratégica del Plan de Acción Territorial de Castellón
Promotor: Conselleria de Vivienda, Obras Públicas y Vertebración del Territorio / Dirección General de Ordenación del Territorio, Urbanismo y Paisaje
Autoridad sustantiva: Consell
Localización: Provincia de Castellón
Expediente: 89 - 2016 - EAE

La Comisión de Evaluación Ambiental, en sesión celebrada el 27 de julio de 2017, adoptó el siguiente:

ACUERDO:

Vista la propuesta del Documento de Alcance del Estudio Ambiental y Territorial Estratégico del Plan de Acción Territorial de Castellón, en los siguientes términos:

A. FUNDAMENTOS POR LOS QUE SE SOMETE A EVALUACIÓN AMBIENTAL Y TERRITORIAL ESTRATÉGICA

La Evaluación Ambiental Estratégica es el instrumento de prevención, establecido en la Directiva 2001/42/CE del Parlamento Europeo y del Consejo de 27 de junio, para la integración de los aspectos ambientales en la toma de decisiones de planes y programas públicos. Dicha Directiva se incorpora al derecho interno español mediante la Ley 21/2013, de 9 de diciembre, de Evaluación Ambiental, y al derecho autonómico mediante la Ley 5/2014, de 25 de julio, de Ordenación del Territorio, Urbanismo y Paisaje de la Comunitat Valenciana (LOTUP), en la que se establece (art. 46), que serán objeto de evaluación ambiental y territorial estratégica ordinaria los planes y programas, así como sus modificaciones, que se adopten o aprueben por una administración pública y cuya elaboración y aprobación venga exigida por una disposición legal o reglamentaria o por acuerdo del Consell.

El Real Decreto Legislativo 7/2015, de 30 de octubre, por el que se aprueba el texto refundido de la Ley de Suelo y Rehabilitación Urbana, establece en el artículo 22 que los instrumentos de ordenación territorial y urbanística están sometidos a evaluación ambiental de conformidad con lo previsto en la legislación de evaluación ambiental.

Comisión de Evaluación Ambiental de 27 de julio de 2017

1/37

CSV:CSMR5M3-TTH37YC-QB6C3HC URL validación:https://www.transia.gva.es/av-front/index.faces?codusa=CSMR5M3-TTH37YC-QB6C3HC

27.07.2017 (01.08.2017)

<http://www.agroambient.gva.es/va/web/evaluacion-ambiental/buscador-de-expedientes>

Amplitud, nivel de detall i grau d'especificació de l'estudi ambiental i territorial estratègic. ANEX II.- Objectius i criteris ambientals estratègics.

- Ús racional del sòl, ajustat als índexs de creixement urbà sostenible (IMOS, IMOSE).
- Zonificar adequadament el sòl no urbanitzable a escala supramunicipal atenent els valors, riscos o efectes del canvi climàtic; i orientar els desenvolupaments cap a les zones menys valuoses.
- Evitar la fragmentació del territori.

PATdeCASTELLÓ

Pla d'acció territorial de l'àrea funcional de Castelló

Presentació: **VERSIÓ PRELIMINAR** del
PAT de l'àrea funcional de Castelló
21 d'octubre 2020. Auditori de Castelló



GENERALITAT
VALENCIANA

Conselleria de Política
Territorial, Obres Públiques
i Mobilitat

Meses de participació: persones expertes

Celebrades en gener de 2018. Es poden consultar persones assistents, temes analitzats i conclusions en: <http://politicaterritorial.gva.es/va/web/planificacion-territorial-e-infraestructura-verde/plan-de-accion-territorial-del-area-funcional-de-castellon-pat-castello>

1. Infraestructura verda



2. Activitat econòmica



3. Turisme



4. Sistema d'assentaments

PATdeCASTELLÓ

Pla d'acció territorial de l'àrea funcional de Castelló

Presentació: **VERSIÓ PRELIMINAR** del
PAT de l'àrea funcional de Castelló
21 d'octubre 2020. Auditori de Castelló

Mesa sectorial d'infraestructura verda

A la vista de tots els temes analitzats, i del contingut, determinacions i abast del pla d'acció territorial, es consideren les següents conclusions per a tindre en compte, en la mesura que siga possible, en l'elaboració de la versió preliminar del PAT Castelló.

1

Consideració de la Infraestructura Verda com una eina per al disseny actiu del territori, més enllà de la valoració dels serveis ambientals que presta a la societat.

2

Plantejar accions per a facilitar la permanència de la població en el territori rural, per tal d'evitar la pèrdua de la qualitat dels paisatges. S'han de fomentar les activitats que permeten fixar la residència en el món rural.

3

Potenciar el transport públic entre la zona intermèdia i la zona litoral, per tal de fixar residència en aqueixa zona intermèdia.

4

Dinamització de la zona de secà en la franja intermèdia per a connectar adequadament la IV litoral i la IV forestal interior.

5

Identificació dels principals problemes de gestió del sector primari, determinacions en les que pot contribuir el PAT i remissió a les polítiques sectorials. El PAT ha de preparar el territori per a que puguen desenvolupar-se adequadament les polítiques sectorials en matèria d'agricultura, ramaderia, sector forestal i, en general, del sector primari.

6

El PAT ha d'afavorir la implantació d'activitats complementàries de l'activitat agrícola, així com la simplificació administrativa de la seua autorització.

7

Identificació d'àmbits on es pot plantejar la figura del Parc Agrari, reconeguda per la futura llei d'estructures agràries.

8

En la regulació d'usos, fomentar les activitats agràries alternatives a l'agricultura convencional.

9

Tractament específic de l'àrea d'interès agrícola de La Plana, que té un valor estratègic important al ser sòl de molt alta capacitat agrològica.

10

Identificació de les zones, les infraestructures ramaderes de les quals les fan idònies per a potenciar l'activitat ramadera.

11

Paper fonamental de connectivitat dels camins històrics i el seu patrimoni associat.

12

Resolució de la manca de connectivitat entre la franja litoral i la zona interior, causada per la fragmentació territorial que provoquen les successives infraestructures de comunicació en la franja litoral. Potencialitat dels elements fluvials per a resoldre aquestes connexions ecològiques i funcionals.

13

La Infraestructura Verda com a element de solució, o prevenció, de conurbacions no desitjades.

PATdeCASTELLÓ

Pla d'acció territorial de l'àrea funcional de Castelló

**Presentació: VERSIÓ PRELIMINAR del
PAT de l'àrea funcional de Castelló**
21 d'octubre 2020. Auditori de Castelló



**GENERALITAT
VALENCIANA**

Conselleria de Política
Territorial, Obres Públiques
i Mobilitat

Mesa sectorial d'activitat econòmica

A la vista de tots els temes analitzats, i del contingut, determinacions i abast del pla d'acció territorial, es consideren les següents conclusions per a tindre en compte, en la mesura que siga possible, en l'elaboració de la versió preliminar del PAT Castelló.

1

A la vista de tots els temes analitzats, i del contingut, determinacions i abast del pla d'acció territorial, es consideren les següents conclusions per a tindre en compte, en la mesura que siga possible, en l'elaboració de la versió preliminar del PAT Castelló.

2

Pel corredor mediterrani és una infraestructura clau per al desenvolupament de l'activitat econòmica en l'Àrea Funcional de Castelló.

3

És molt necessària la implantació d'una plataforma logística, prop del Port de Castelló, connectada amb una estació intermodal.

4

Les previsions de futur per al sector ceràmic són molt favorables. No és necessarià una relocalització d'empreses del sector ceràmic; i tampoc es considera que siga necessarià disposar de molt més sòl per a aquestes empreses, ni de parcel·les d'un major tamany. Sí que és important per a aquest sector la potenciació de la logística, així com les relacions funcionals amb el Port de Castelló.

5

L'estudi d'interrelacions entre les empreses detectarà els conflictes de comunicació entre els nuclis urbans, on s'ha de actuar per tal de millorar la mobilitat.

6

El Port de Castelló, que ja compleix una funció molt important en l'activitat econòmica de l'Àrea Funcional de Castelló, ha de potenciar-se amb una plataforma logística propera i dotant-lo d'un accés ferroviari en condicions.

7

Potencialitat del Port de Castelló per a oferir activitats lúdiques i esportives al servei dels ciutadans, en la dàrsena interior.

8

La millora de la funcionalitat de l'Aeroport de Castelló passa per dotar-lo de comunicacions en transport públic, potenciar les estàncies en temporada baixa de segona residència, transformar en autovia la CV-13 i analitzar la possibilitat de realitzar un accés transversal a la costa.

9

És especialment problemàtica la manca d'un sistema de transport públic eficient entre els nuclis urbans. En coordinació amb el Pla de Mobilitat Urbana Sostenible, el PAT Castelló ha d'incorporar les determinacions de caire territorial adients per a solucionar aquest problema greu de mobilitat.

10

El PAT Castelló ha de fer una anàlisi detallada del sòl disponible per a la implantació d'activitats econòmiques; tant el que ja estiga gestionat, com el que esté previst en els plans urbanístics vigents.

11

El PAT Castelló ha d'analitzar les àrees on es considere adequat el plantejament de polígons industrials mancomunats, en les zones de l'interior de l'Àrea Funcional.

12

El sector comercial s'orienta cap a una preferència del xicotet comerç ubicat en els centres urbans i s'ha de potenciar la millora d'innovació en aquest sector.

13

Existeix una potencialitat de desenvolupament del sector agroalimentari, tant pel que fa a la recuperació de zones tradicionals de cultius hortícoles, com a la major formació dels professionals i la important taxa existent de llocs de treball en el sector.

14

S'han de plantejar accions per a corregir les tendències de despoblament i d'envelliment de la població, especialment en les zones de l'interior. Es proposa afavorir la implantació d'activitats complementàries de l'activitat agrícola i la simplificació dels procediments d'implantació d'activitats, així com el desenvolupament de la banda ampla de la xarxa d'internet, amb connexions d'alta velocitat.

PATdeCASTELLÓ

Pla d'acció territorial de l'àrea funcional de Castelló

**Presentació: VERSIÓ PRELIMINAR del
PAT de l'àrea funcional de Castelló**
21 d'octubre 2020. Auditori de Castelló



**GENERALITAT
VALENCIANA**

Conselleria de Política
Territorial, Obres Públiques
i Mobilitat

Mesa sectorial de turisme

A la vista de tots els temes analitzats, i del contingut, determinacions i abast del pla d'acció territorial, es consideren les següents conclusions per a tindre en compte, en la mesura que siga possible, en l'elaboració de la versió preliminar del PAT Castelló.

- 1 El PAT Castelló haurà d'incorporar les directrius del Pla d'Espais Turístics de la Comunitat Valenciana que tinguen una incidència territorial.
- 2 S'han de plantejar accions de caràcter territorial per a que la implantació d'infraestructures turístiques puguen transformar els valuosos recursos turístics existents en un bon producte turístic.
- 3 Reflexionar sobre quines mesures pot incorporar el PAT Castelló amb la finalitat d'incentivar l'empresariat turístic.
- 4 Introduir accions de protecció del territori i de posada en valor del medi natural, perquè és un dels criteris preferents del nou perfil de turista.
- 5 Solucions a la problemàtica general de mobilitat, amb la finalitat de millorar les connexions entre les diferents zones turístiques (costa, franja intermèdia, interior).
- 6 Potenciació recíproca entre l'Aeroport de Castelló i l'activitat turística.
- 7 Oportunitat de dinamitzar l'oferta turística en la zona intermèdia, aprofitant l'Aeroport i la CV-10.
- 8 Solucionar la manca de connexió entre l'Aeroport i les zones turístiques del tram costaner Nord de l'Àrea Funcional.
- 9 En les zones de l'interior, s'han de determinar els usos relacionats amb l'activitat turística, i les seues característiques, que han de potenciar-se, i facilitar la seua implantació.
- 10 N'hi ha subsectors de l'activitat turística amb gran potencial de desenvolupament: turisme del vi, turisme de l'oli, gastronomia, pintures rupestres, esport i natura, salut.
- 11 Propiciar la coordinació intermunicipal, proposant rutes o zones on es poden complementar i coordinar les ofertes turístiques d'escala municipal.
- 12 Proposar una oferta de turisme de golf, amb uns 5 camps de golf, amb una distància entre ells que siga adient, millorant les infraestructures de comunicació i valorant l'entorn natural i la integració paisatgística.
- 13 S'ha de renovar i ampliar l'oferta hotelera, ampliant els establiments de 4 i 5 estrelles, i potenciant els hotels amb encant.
- 14 Adopció de mesures per a afavorir la desestacionalització de l'oferta de turisme residencial.
- 15 Descartar el model de *resort* turístic.
- 16 Establir les condicions territorials per a la implantació de càmtings de caràcter natural en les zones de l'interior i de caràcter més urbà en la zona costanera.

PATdeCASTELLÓ

Pla d'acció territorial de l'àrea funcional de Castelló

**Presentació: VERSIÓ PRELIMINAR del
PAT de l'àrea funcional de Castelló**
21 d'octubre 2020. Auditori de Castelló



**GENERALITAT
VALENCIANA**

Conselleria de Política
Territorial, Obres Públiques
i Mobilitat

Mesa sectorial sistema d'assentaments

A la vista de tots els temes analitzats, i del contingut, determinacions i abast del pla d'acció territorial, es consideren les següents conclusions per a tindre en compte, en la mesura que siga possible, en l'elaboració de la versió preliminar del PAT Castelló.

1 El PAT Castelló ha de proposar determinacions per a "cosir" els tres àmbits territorials: la plana litoral, la franja intermèdia i el sistema rural.

2 La línia d'actuació principal, quant al sistema d'assentaments, és la de potenciar el Sistema Nodal de Referència, ja avançat en l'Estratègia Territorial de la Comunitat Valenciana.

3 És favorable el fet de que no s'ha extés molt el model dispers. En les situacions ja existents, s'han de proposar solucions per a completar la urbanització i els serveis d'aquestes àrees.

4 A curt termini, n'hi ha suficient sòl classificat sense desenvolupar; encara que s'ha de valorar la idoneïtat de la seua posició territorial.

5 El PAT Castelló ha d'analitzar els grans sectors de sòl urbanitzable pendents de desenvolupar, aplicant criteris de sostenibilitat territorial.

6 En general, els grans municipis no plantegen una gran necessitat de molt més sòl urbanitzable.

7 S'han de proposar accions amb la finalitat de dinamitzar l'estoc d'habitatges de segona residència infrautilitzat en la costa.

8 Cal proposar mesures de correcció dels fenòmens de conurbació i conflictes entre usos, principalment en la part central de l'àrea.

9 El PAT ha d'identificar les àrees en les quals s'han de plantejar accions de regeneració urbana.

10 Es detecta que el planejament urbanístic vigent és molt antic i amb predomini de Projectes de Delimitació de Sòl Urbà, la qual cosa determina la necessitat d'impulsar la revisió del planejament.

11 Analitzar les possibilitats del PAT Castelló quant a la simplificació de la documentació tècnica del planejament general municipal, especialment en els xicotets municipis.

12 El nivell de determinacions del PAT no podrà entrar en contradicció amb l'autonomia municipal, ni amb els plans sectorials. El caràcter principal de les seues determinacions serà el de directrius estratègiques.

13 El PAT Castelló ha d'analitzar les alternatives de traçat de l'AVE i proposar una reserva de traçat en funció de les necessitats de l'Àrea Funcional i de les incidències territorials que provoca.

14 De l'enquesta de mobilitat que s'està realitzant en l'àrea metropolitana es podran extraure les conclusions per a plantejar les línies d'actuació en matèria de mobilitat.

15 És necessari un canvi del sistema actual de mobilitat, considerant també que no es poden plantejar grans actuacions de noves infraestructures de comunicació.

16 Els espais d'oportunitat que puga plantejar el PAT Castelló hauran de tindre una bona accessibilitat en transport públic.

17 El Bulevard de la Plana pot ser una actuació estratègica per a requalificar l'àrea central de l'Àrea Funcional.

PATdeCASTELLÓ

Pla d'acció territorial de l'àrea funcional de Castelló

**Presentació: VERSIÓ PRELIMINAR del
PAT de l'àrea funcional de Castelló**
21 d'octubre 2020. Auditori de Castelló

Versió preliminar del PAT de l'àrea funcional
de Castelló

+

Estudio Ambiental y Territorial Estratégico

- **Memòria i plànols d'informació**
- **Estudi de paisatge**
- **Estudi d'inundabilitat**
- **Estudi de mobilitat**
- **Memòria econòmica**
- **Pla de participació pública**
(documentació completa + formulari per a la
valoració de les unitats de paisatge identificades
en l'àmbit del PAT)
- **Estudi ambiental i territorial
estratègic**
- **Memòria d'ordenació**
- **Plànols d'ordenació**
- **Normativa del PAT de Castelló**

[Infraestructura verda, ordenació dels sòls
rurals (zonificació) i d'estratègies per als
sistemes d'assentaments, normativa i
règim transitori]


Pla d'acció territorial de l'àrea funcional de Castelló


GENERALITAT
VALENCIANA
Conselleria d'Habitatge,
Obres Públiques i Vertebració
del Territori


Pla d'acció territorial de l'àrea funcional de Castelló

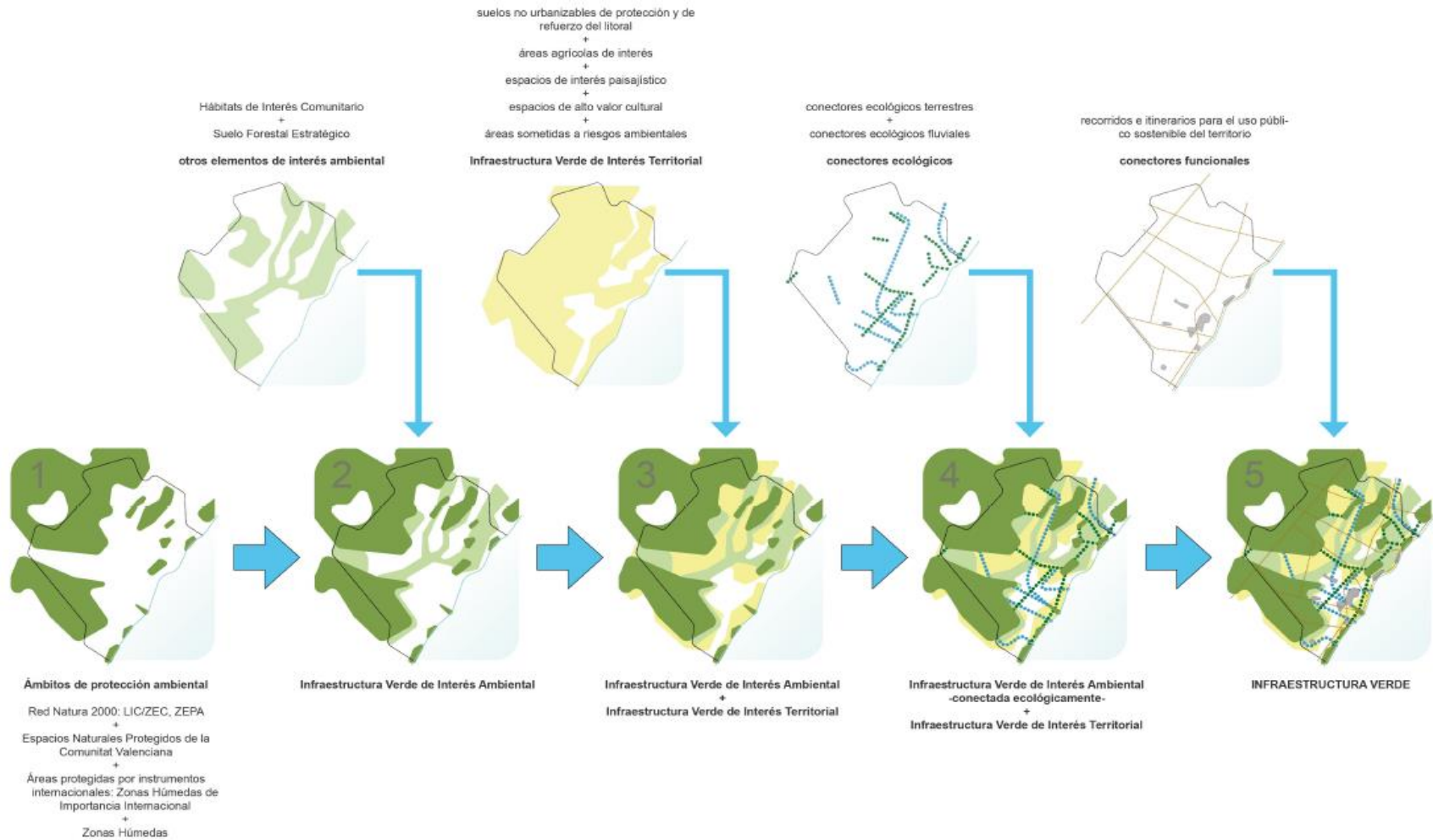
Pla d'acció territorial de l'àrea funcional de Castelló

Presentació: **VERSIÓ PRELIMINAR** del
PAT de l'àrea funcional de Castelló
21 d'octubre 2020. Auditori de Castelló


GENERALITAT
VALENCIANA
Conselleria de Política
Territorial, Obres Públiques
i Mobilitat

Infraestructura verda

Estructura i funcionalitat



PATdeCASTELLÓ

Pla d'acció territorial de l'àrea funcional de Castelló

Presentació: **VERSIÓ PRELIMINAR** del
PAT de l'àrea funcional de Castelló
21 d'octubre 2020. Auditori de Castelló





GENERALITAT
VALENCIANA

Conselleria de Política
Territorial, Obres Públiques
i Mobilitat

Infraestructura verda ambiental




RED NATURA 2000

-  Zonas de Especial Protección para las Aves (ZEPA)
-  Zonas de Especial CONSERVACIÓN (zec) / Lugares de Interés Comunitario (LIC)




ESPACIOS NATURALES PROTEGIDOS DE LA COMUNITAT VALENCIANA

-  Parques Naturales
-  Límite del PORN
-  Paisajes Protegidos
-  Paraje Natural Municipal
-  Monumentos Naturales
-  Microreservas

ÁREAS PROTEGIDAS POR INSTRUMENTOS INTERNACIONALES

-  Zonas Húmedas de Importancia Internacional (Convenio RAMSAR)

ZONAS HÚMEDAS

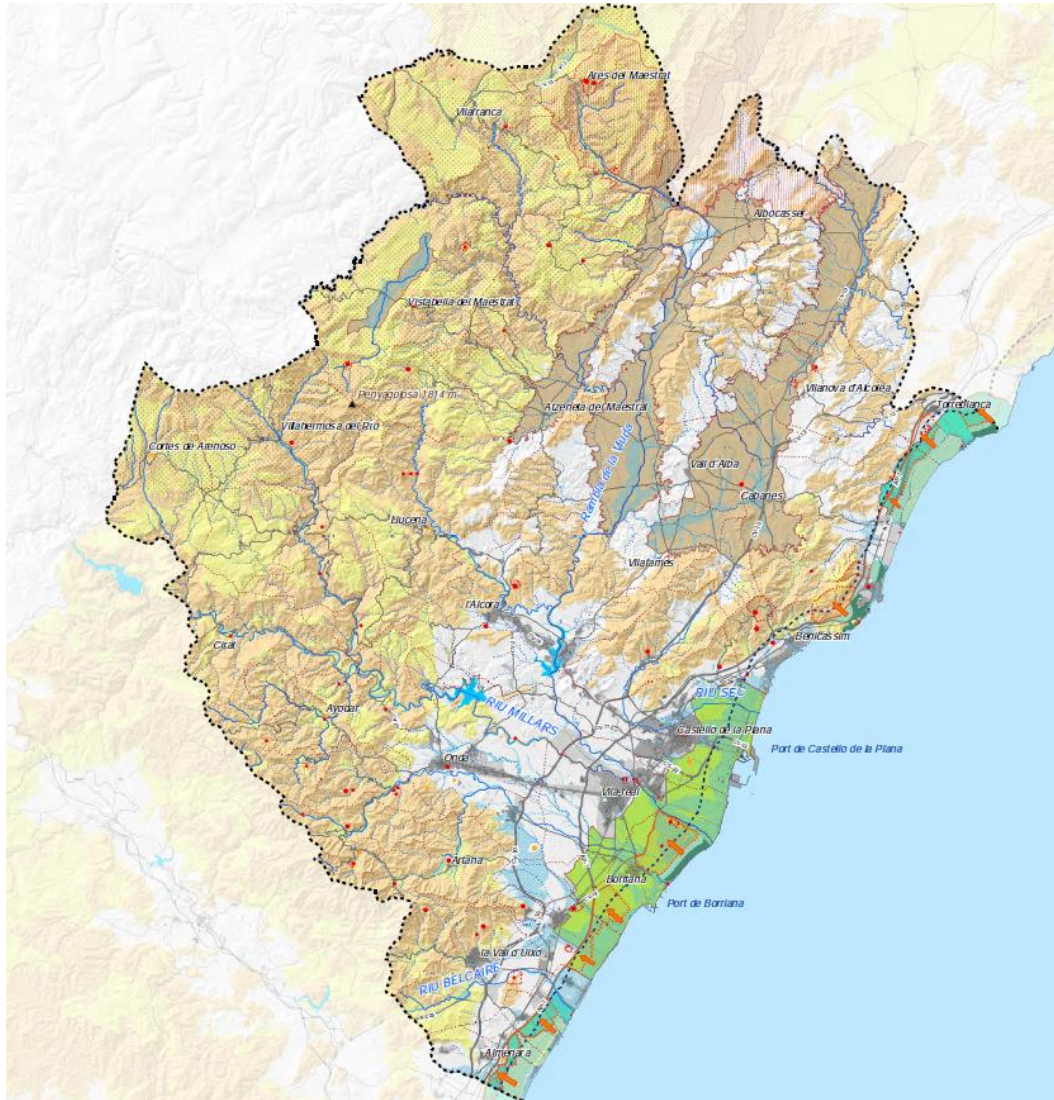
-  Zonas Húmedas
-  Zona de Protección de las Zonas Húmedas
-  Vías Pecuarias

PATdeCASTELLÓ

Pla d'acció territorial de l'àrea funcional de Castelló

Presentació: **VERSIÓ PRELIMINAR** del
PAT de l'àrea funcional de Castelló
 21 d'octubre 2020. Auditori de Castelló

Infraestructura verda territorial



SUELOS NO URBANIZABLES DE PROTECCIÓN Y REFUERZO DEL LITORAL (PATIVEL)

- Ámbito PATIVEL
- Litoral 1. Suelos No Urbanizables de protección litoral
- Litoral 2. Suelos No Urbanizables de refuerzo del litoral
- ↓ Continuidad Suelos No Urbanizables del litoral

ÁREAS AGRÍCOLAS DE INTERÉS

- Regadíos en Zona de Marjal
- Regadíos Históricos de la Plana
- Cultivos de Secano del Interior

ESPACIOS DE INTERÉS PAISAJÍSTICO

- Paisajes de Relevancia Regional (PRR)
- Paisaje de la Piedra en Seco
- Áreas de Alta Exposición Visual

ESPACIOS DE ALTO VALOR CULTURAL

- Bienes de Interés Cultural (BIC)
- Entorno de protección de los BIC
- ▨ Parc Cultural de la Valltorta - Gassulla (BIC)
- Bien de Relevancia Local (BRL)

ÁREAS SOMETIDAS A RIESGOS AMBIENTALES

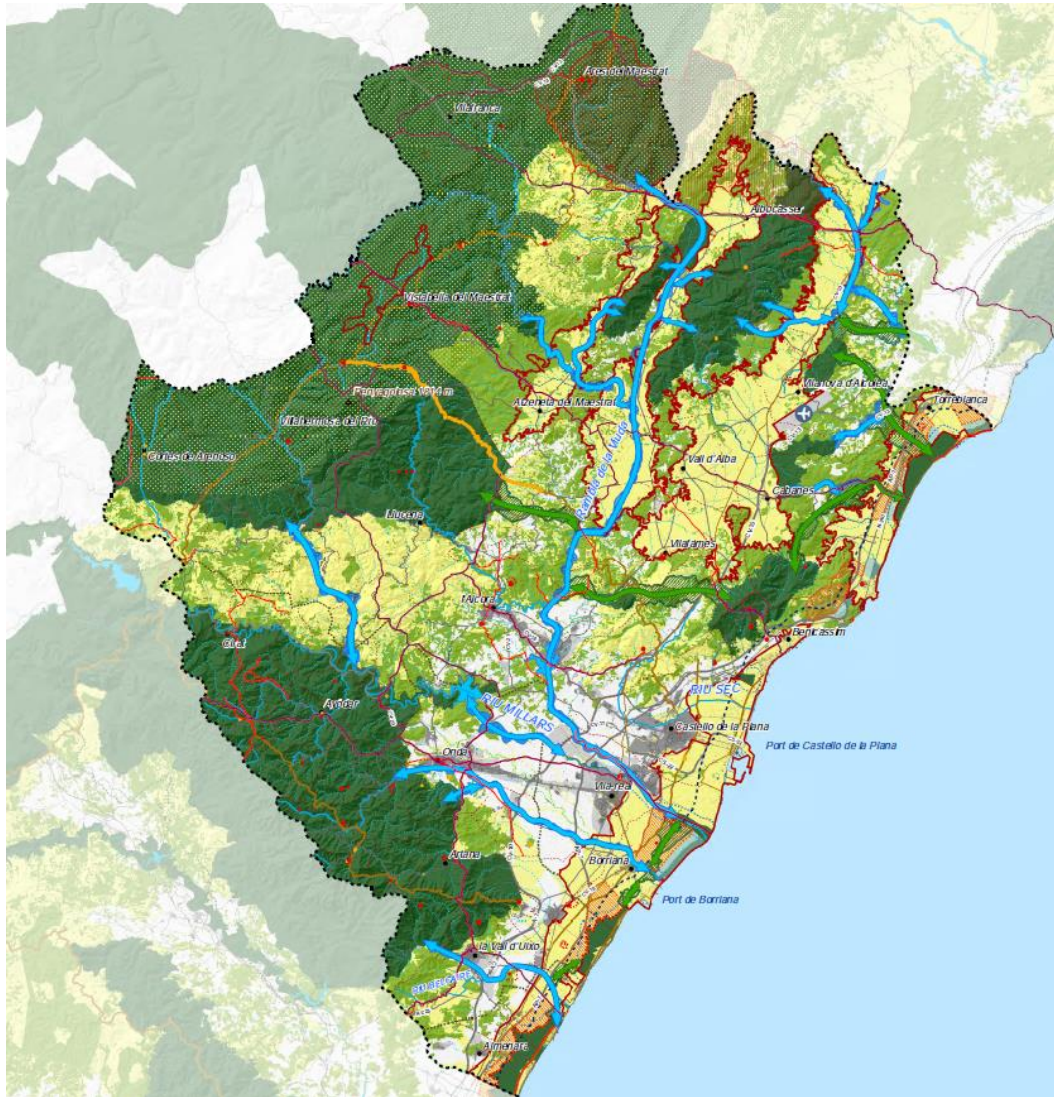
- ▨ Envolve riesgo de inundación. Peligrosidad para la Inundación (PATRICOVA) y SNCZI T=500 años

PATdeCASTELLÓ

Pla d'acció territorial de l'àrea funcional de Castelló

Presentació: **VERSIÓ PRELIMINAR** del
PAT de l'àrea funcional de Castelló
21 d'octubre 2020. Auditori de Castelló

Síntesi de la infraestructura verda territorial



Legenda

INFRAESTRUCTURA VERDE DE VALOR AMBIENTAL

- Red Natura 2000
- Espacios Naturales protegidos de la Comunitat Valenciana
- Zonas Húmedas Catalogadas
- Limite del PORN
- - - - - Zona de Protección de las Zonas Húmedas Catalogadas
- Habitats de Interés Comunitario
- Suelo Forestal Estratégico
- Vías Pecuarias

CORREDORES ECOLÓGICOS Y TERRITORIALES

- Conectores Ecológicos y Territoriales Terrestres
- Conectores Ecológicos y Territoriales Terrestres Propuesta de delimitación
- Conectores Ecológicos y Territoriales Fluviales
- Conectores Ecológicos y Territoriales Fluviales Propuesta de delimitación

INFRAESTRUCTURA VERDE DE INTERÉS TERRITORIAL

- Infraestructura Verde de Interés Territorial
- Ámbito PATIVEL
- Litoral 1. Suelos No Urbanizables de protección litoral
- Litoral 2. Suelos No Urbanizables de refuerzo del litoral
- Continuidad Suelos No Urbanizables del litoral
- Áreas Agrícolas de Interés
- Paisaje de la Piedra en Seco
- Bienes de Interés Cultural (BIC)
- Entorno de Protección de los BIC
- Parc Cultural de la Valltorta - Gassulla (BIC)
- Bienes de Relevancia Local (BRL)

CORREDORES FUNCIONALES

- Corredores Funcionales

PATdeCASTELLÓ

Pla d'acció territorial de l'àrea funcional de Castelló

Presentació: **VERSIÓ PRELIMINAR** del
PAT de l'àrea funcional de Castelló
21 d'octubre 2020. Auditori de Castelló

Infraestructura verda constitueix

→ un **sistema territorial** que no té necessàriament la consideració de sòl protegit sinó que, de manera coherent amb el seu disseny, **ha condicionat la definició i la normativa de les diferents zones rurals** comuns o protegides definides en el pla, **incidint en aquells àmbits més fràgils o sensibles** per a garantir la seua continuïtat i funcionalitat.

→ una **eina de disseny actiu** apropiada per a determinar estratègies de fixació de la població en el medi rural i la identificació d'activitats complementàries a les tradicionals però compatibles amb el caràcter del territori ordenat.

Béns i serveis ambientals



Objectius

- Preservar processos ecològics i valors del paisatge, dels espais naturals i del patrimoni cultural, mantenint i millorant els béns i serveis ambientals.
- Afavorir la connectivitat del territori, especialment els llits fluvials i l'articulació dels nuclis amb el seu entorn agrícola.
- Dirigir els desenvolupaments i la implantació d'usos i activitats cap a espais de menor risc natural o induït o menor valor.
 - Millorar la qualitat de vida i fomentar l'ús públic i sostenible d'espais oberts metropolitans i paisatges de major valor a través de camins històrics i itineraris no motoritzats.

PATdeCASTELLÓ

Pla d'acció territorial de l'àrea funcional de Castelló

Presentació: **VERSIÓ PRELIMINAR** del
PAT de l'àrea funcional de Castelló
21 d'octubre 2020. Auditori de Castelló



**GENERALITAT
VALENCIANA**

Conselleria de Política
Territorial, Obres Públiques
i Mobilitat

Infraestructura verda. Normativa

Infraestructura verda ambiental

- **sòl no urbanitzable protegit.**

Infraestructura verda territorial

- els sòls regulats per altres PATs mantenen la seua regulació, concretant-se la dels **sòls de connexió del PATIVEL** (garantir funcionalitat).
- **protecció d'àrees agrícoles d'interès en el litoral i hortes de proximitat.**
- les àrees sotmeses a **perillositat d'inundació** es regulen conforme al PATRICOVA
- **sòls crítics per la recàrrega d'aqüífers*** → cura amb segellat de sòl i contaminació del subsol.
- sòls amb **pendents superiors al 25% o riscos** → limitacions d'urbanització i edificació.
- **connectors ecològics o territorials** → distàncies flexibles de les edificacions de la ribera dels llits dels **connectors fluvials: 20 metres** en sòls urbans, **50 metres** en sòls urbanitzables sense programa aprovat i en sòls no urbanitzables (**100 metres** en llits fluvials d'escala regional -Millars, Rambla de la Vídua, Riu Sec, Belcaire, etc.-).
- espais declarats de **valor cultural** i els seus entorns de protecció → contextualitzar i preservar percepció en parcel·les en 500 ó 300 metres al voltant d'elements BICs i BRLs.

PATdeCASTELLÓ

Pla d'acció territorial de l'àrea funcional de Castelló

Presentació: **VERSIÓ PRELIMINAR** del
PAT de l'àrea funcional de Castelló
21 d'octubre 2020. Auditori de Castelló



GENERALITAT
VALENCIANA

Conselleria de Política
Territorial, Obres Públiques
i Mobilitat

Infraestructura verda. Directrius i determinacions normatives per a la infraestructura verda urbana

El planejament municipal podrà protegir-ne altres àrees agrícoles de regadiu o de secà (atenent als criteris contemplats en la normativa del PAT) i espais d'interès paisatgístic.

La infraestructura verda urbana es concretarà a escala municipal devent:

- Integrar les zones verdes, espais lliures i les seues connexions a través d'itineraris per a vianants, vies ciclopeatonals, bulevards i carrers arbrats, entre altres.
- Connectar la infraestructura verda urbana amb la rural facilitant l'accés de la ciutadania a espais naturals, zones forestals, connectors fluvials, àrees costaneres pròximes...
- Procurar la connexió entre nuclis urbans mitjançant mitjans de transport sostenible de baixes emissions de CO₂.
- Evitar zones verdes en sòls amb pendents superiors al 20%.
- Dissenyar amb cura els espais de vora i els fronts urbans, tant la transició urbana-agrícola amb els regadius històrics de la Plana com el contacte amb els grans connectors fluvials.

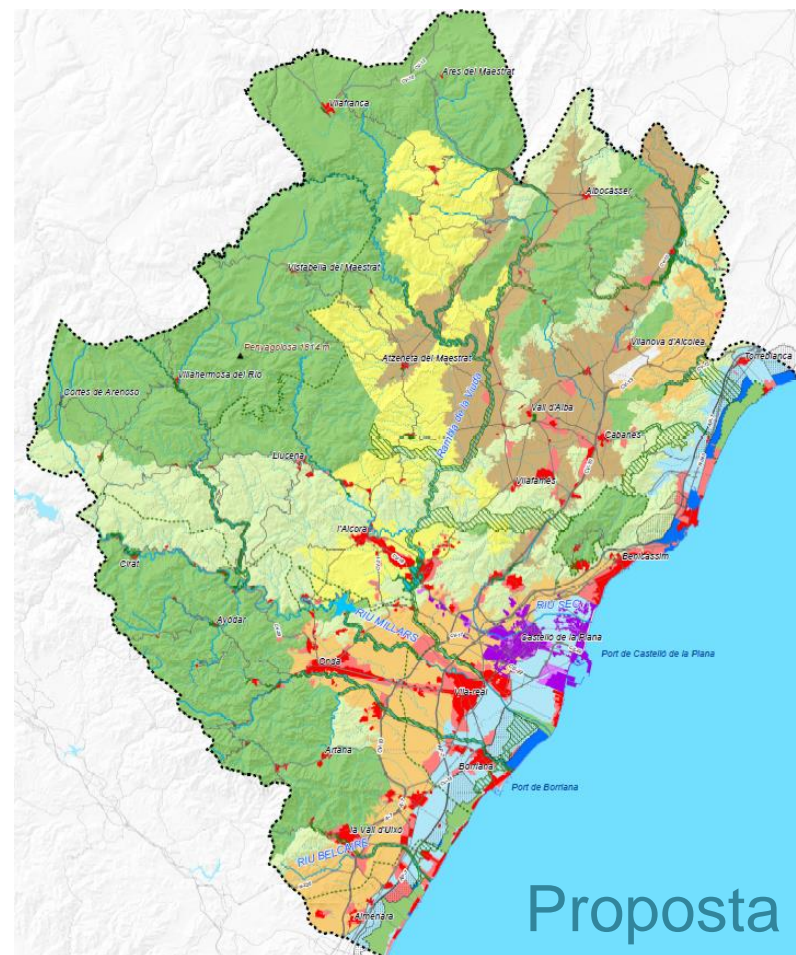
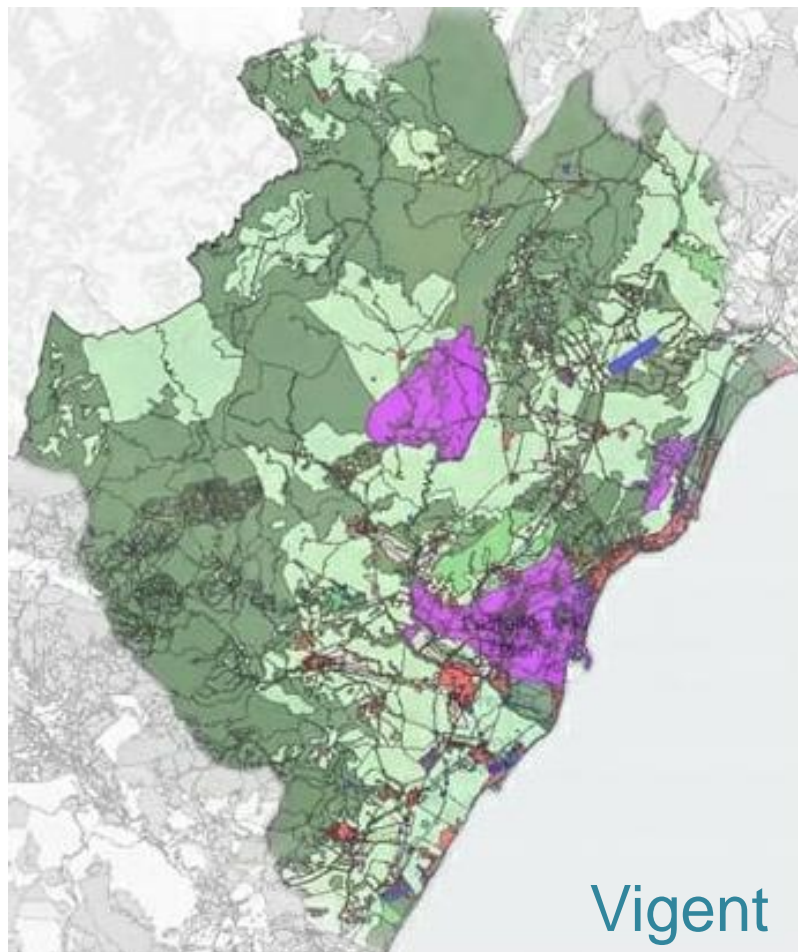


PATdeCASTELLÓ

Pla d'acció territorial de l'àrea funcional de Castelló

Presentació: **VERSIÓ PRELIMINAR** del
PAT de l'àrea funcional de Castelló
21 d'octubre 2020. Auditori de Castelló

Zonificació del sòl no urbanitzable



PATdeCASTELLÓ

Pla d'acció territorial de l'àrea funcional de Castelló

Presentació: **VERSIÓ PRELIMINAR** del
PAT de l'àrea funcional de Castelló
21 d'octubre 2020. Auditori de Castelló



**GENERALITAT
VALENCIANA**

Conselleria de Política
Territorial, Obres Públiques
i Mobilitat

Zonificació del SNU.

Implantació d'usos i activitats

- **Eliminació** del tràmit de **declaració d'interès comunitari** (aprovació GVA) i **substitució** per **llicències municipals** (aprovació Ajuntament), en:
 - **usos i activitats** estiguin **permesos** en la zona rural corresponent
 - actuacions **subjectes als paràmetres** (parcel·la mínima, petjada edificatòria, superfície o longitud màxima i condicions definits en el PAT)
 - **efectes acumulatius admesos** en el PAT
- **Necessitat de declarar l'interès comunitari** o tramitar **plans especials** (aprovació GVA) per a l'autorització d'usos i activitats amb caràcter excepcional:
 - **usos i activitats** no prohibits però sense paràmetres, si ajuden a assolir els objectius del PAT, en les zones 5, 6, 7 i 8
 - **usos i activitats** permesos que superen els paràmetres fixats en el PAT en les zones 5, 6, 7 i 8

Zonificació del SNU.

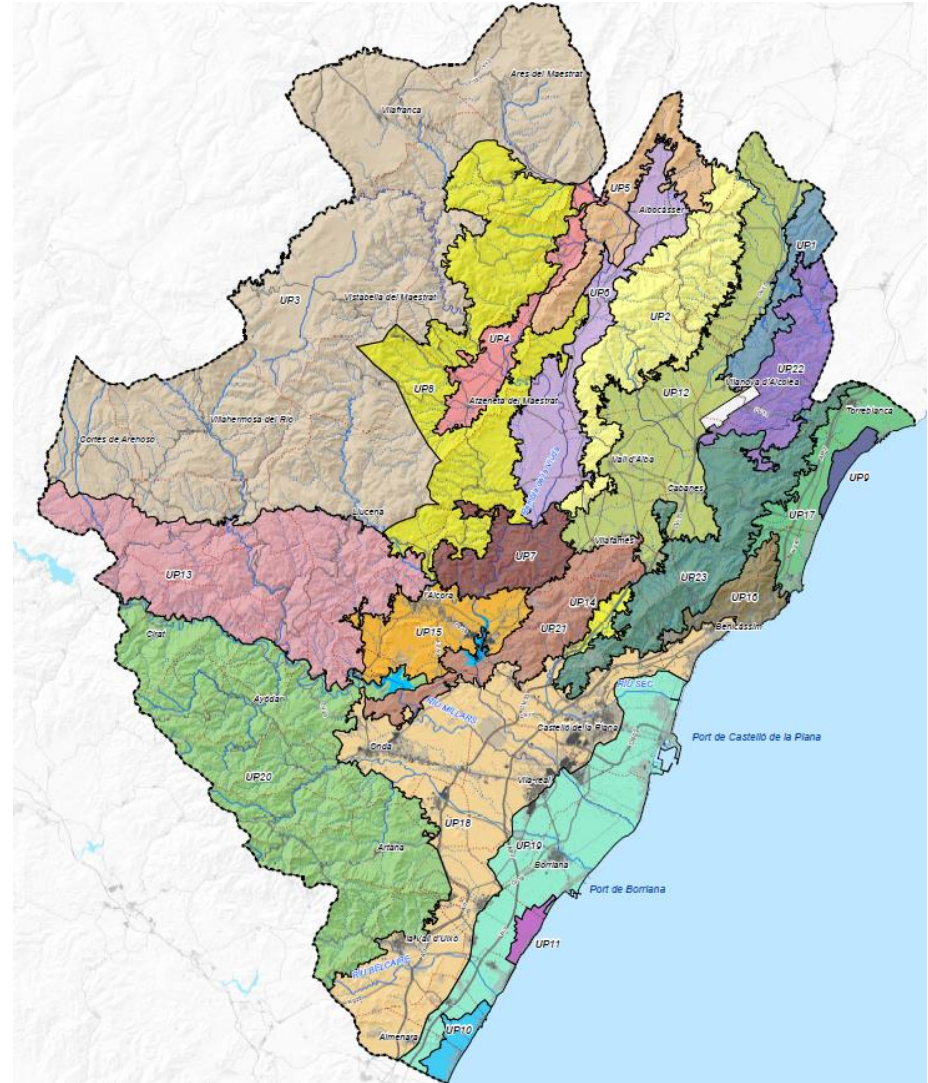
Implantació d'usos i activitats

- **Avaluació de l'efecte acumulatiu:**
 - Distància mínima de 150 metres entre edificacions
 - Menys de 10 edificacions en un cercle de 300 metres en les zones 2, 3, 4, 7 i 11; i 500 metres en les zones 5, 6, 8 i 10.
- **Cartografia** per al seguiment proporcionada per la DG, sent necessari que l'Ajuntament comuniqui les llicències en la tramitació, atorgades o cesses.
- **Cànon** → podrà eximir-se o reduir-se conforme a la LOTUP quan l'activitat econòmica a implantar comporte actuacions de millora de la funcionalitat de la infraestructura verda, la conservació del medi natural i el paisatge, o la restauració d'arquitectura vernacla o patrimoni cultural. El destí del cànon haurà de prioritzar la millora del medi rural.
- **Informe de paisatge** → Emès per la Conselleria competent en zones 1, 2, 3, 4, 9, 11 i sòls de continuïtat del PATIVEL, i per l'Ajuntament en la resta.

Zonificació del SNU. Unitats de paisatge

Unidades de paisaje

- 1, SERRA DE VALLDANGEL-BELLADONA
- 2, SERRA D'EN GALCERAN I LA VALLTORTA
- 3, MASSÍS DEL PENYAGOLOSA
- 4, CORREDOR DE CATÍ-ATZENETA
- 5, SERRA D'ESPARREGUERA I MOLA DEL PUIG CABRER
- 6, VALL D'ALBOCÀSSER
- 7, BASSA DE LES ORONETES
- 8, MUNTANYES DE L'ALCALATEN-VALLIVANA
- 9, PARC NATURAL DEL PRAT DE CABANES-TORREBLANCA
- 10, MARJAL I ESTANYS D'ALMENARA
- 11, MARJAL DE NULES
- 12, CORREDOR VINROMÀ-BORRIOL I PLA DE VILAFAMÉS
- 13, MARGEN IZQUIERDA DEL L'ALT MILLARS
- 14, PLA DE BORRIOL
- 15, PLA DE L'ALCORA
- 16, LA RENEGA
- 17, PLANA AGRÍCOLA D'ALCOSSEBRE-ORPESA
- 18, LA PLANA -INTERIOR
- 19, LA PLANA -LITORAL
- 20, SERRA D'ESPADÀ
- 21, SERRA DE BORRIOL
- 22, SERRES DE LA VALL AMPLA- TALAIES D'ALCALÀ
- 23, DESERT DE LES PALMES



PATdeCASTELLÓ

Pla d'acció territorial de l'àrea funcional de Castelló

Presentació: **VERSIÓ PRELIMINAR** del
PAT de l'àrea funcional de Castelló
21 d'octubre 2020. Auditori de Castelló



GENERALITAT
VALENCIANA

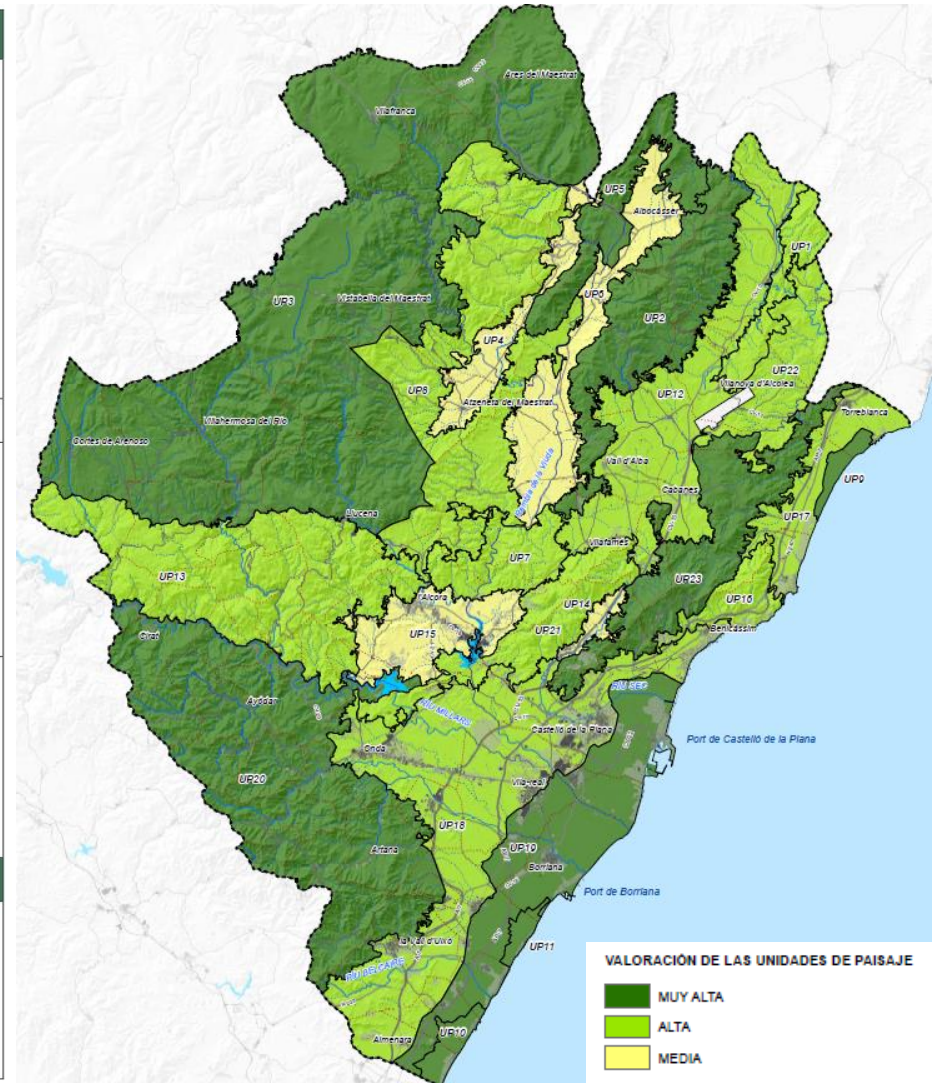
Conselleria de Política
Territorial, Obres Públiques
i Mobilitat

Zonificació del SNU. Unitats de paisatge

UP 19. LA PLANA -LITORAL



Tipo de paisaje dominante	Agrícola de regadío	
Carácter	Llanura agrícola de regadío ligada a asentamientos urbanos. Se trata de la zona de regadío tradicional del riu Millars: riego por gravedad de carácter histórico (riu Millars). Se incluye en esta unidad al cauce bajo del Riu Millars. El cultivo dominante es el cultivo de cítricos. La estructura parcelaria viene determinada por la gestión de los recursos hídricos. Entre los recursos ambientales destaca el Clot de la Mare de Déu (zona húmeda catalogada y paraje natural municipal) en la desembocadura del río Anna/Sec, zona de alto valor paisajístico y recreativo, La desembocadura del riu Millars.	
Valores: Cuenca visual abierta hacia el mar	Conflictos:	
<ul style="list-style-type: none"> - Matriz agrícola sobre suelos de alta capacidad agrológica - Patrimonio hidráulico y religioso - 	<ul style="list-style-type: none"> - Abandono de la agricultura de regadío - Efecto barrera de las infraestructuras lineales - Fragmentación del paisaje por infraestructuras - Amenaza de desarrollos urbanísticos - Viviendas dispersas. - Urbanizaciones 	
VALOR PAISAJÍSTICO	MUY ALTO	
Objetivos de calidad paisajística:		
<ul style="list-style-type: none"> - Mantenimiento de la actividad agrícola de regadío y del patrimonio asociado - Conectividad territorial frente al efecto barrera de las infraestructuras - Ordenación e integración paisajística de usos 		
Directrices paisajísticas.		
<ul style="list-style-type: none"> - Minimización impactos viviendas dispersas. - Nuevos desarrollos urbanísticos solo en aquellos municipios que no dispongan de otro tipo de suelo de menor valor o que mediante instrumento de paisaje se justifique la necesidad de ocuparlo y la integración paisajística de la actuación 		



PATdeCASTELLÓ

Pla d'acció territorial de l'àrea funcional de Castelló

Presentació: **VERSIÓ PRELIMINAR** del
PAT de l'àrea funcional de Castelló
 21 d'octubre 2020. Auditori de Castelló



GENERALITAT VALENCIANA

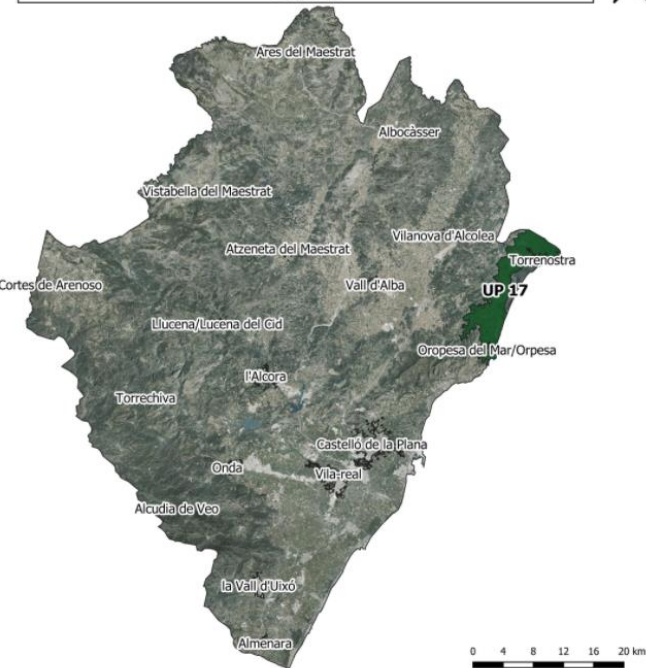
Conselleria de Política Territorial, Obres Públiques i Mobilitat

Zonificació del SNU. Unitats de paisatge

UP 17. PLANA AGRÍCOLA D'ALCOSSEBRE-ORPESA

Llanura agrícola que combina la citricultura de regadió con los cultivos de secano –principalmente en las cotas más altas- y la horticultura –principalmente en las cotas más bajas-. Entre los asentamientos humanos destacan las localidades de Alcossebre –al norte, junto al mar- y Torreblanca –en la llanura-, así como el núcleo de playa de esta última población, Torrenostrá. Cabe destacar la existencia de tres infraestructuras lineales de gran potencia (AP-7, vía férrea y N-340) que ejercen un fuerte efecto barrera en el transecto mar-montaña. Esta unidad comparte unidad geográfica con el área urbana de Orpesa y con el Parc Natural del Prat de Cabanes-Torreblanca.

LOCALIZACIÓN UP 17. PLANA AGRÍCOLA D'ALCOSSEBRE-ORPESA



¿Cómo valoras esta Unidad de Paisaje?

Muy bajo 1 2 3 4 5 Muy alto

¿Quieres realizar observaciones sobre esta Unidad de Paisaje?

Tu respuesta

Atrás

Siguiente

PATdeCASTELLÓ

Pla d'acció territorial de l'àrea funcional de Castelló

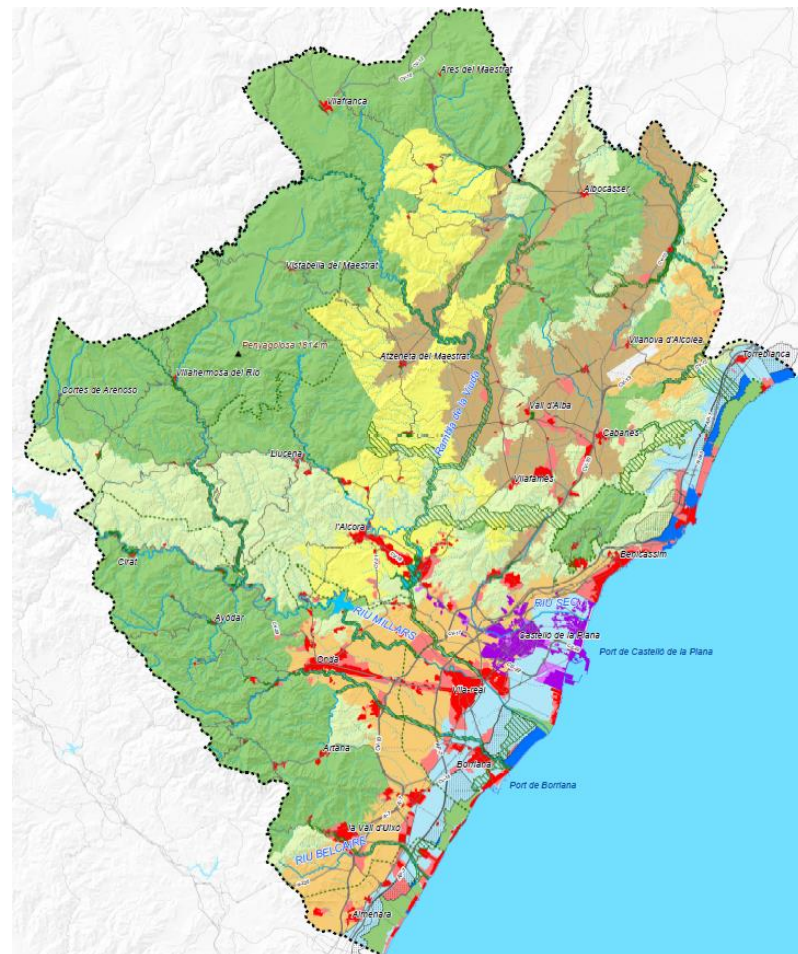
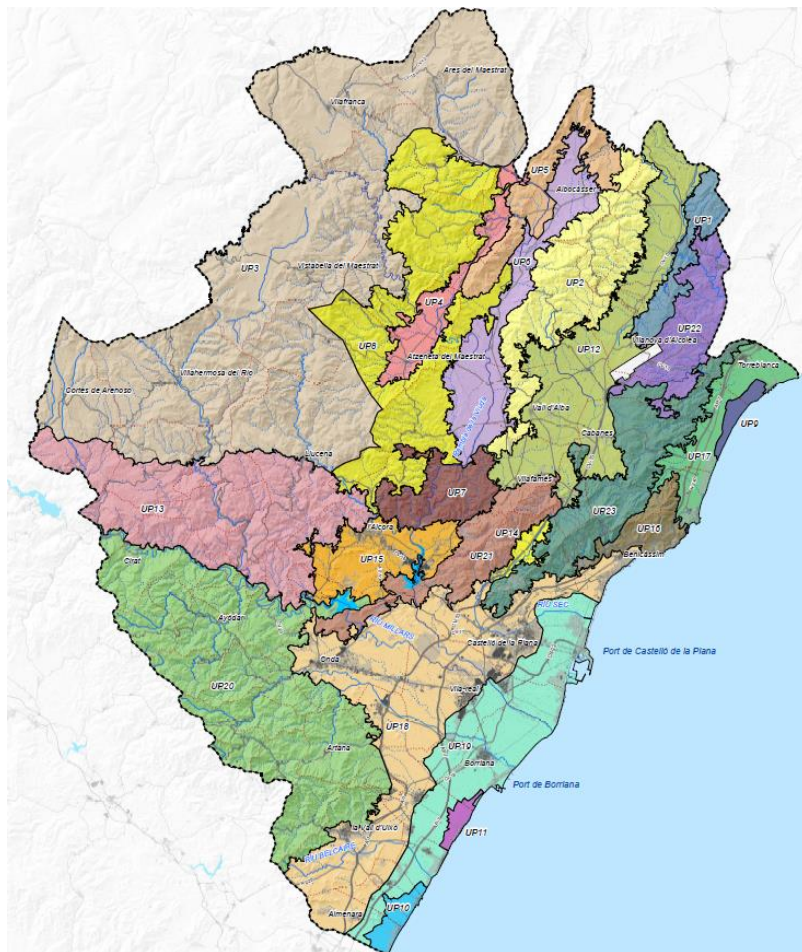
Presentació: **VERSIÓ PRELIMINAR** del
PAT de l'àrea funcional de Castelló
21 d'octubre 2020. Auditori de Castelló



GENERALITAT
VALENCIANA

Conselleria de Política
Territorial, Obres Públiques
i Mobilitat

Zonificació del sòl no urbanitzable



PATdeCASTELLÓ

Pla d'acció territorial de l'àrea funcional de Castelló

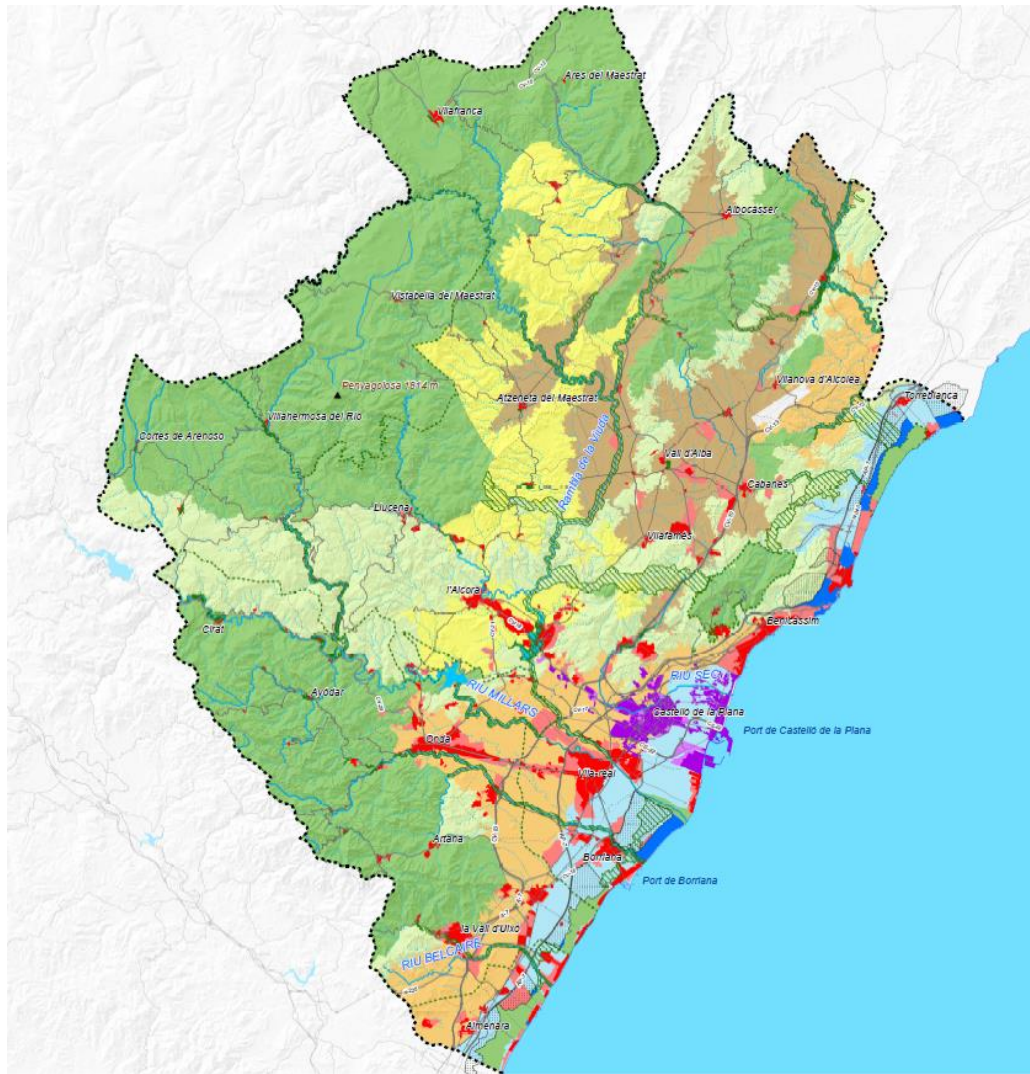
Presentació: **VERSIÓ PRELIMINAR** del
PAT de l'àrea funcional de Castelló
21 d'octubre 2020. Auditori de Castelló



**GENERALITAT
VALENCIANA**


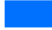

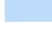






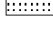
Conselleria de Política
Territorial, Obres Públiques
i Mobilitat

Zonificació del sòl no urbanitzable







11 ZONES (3 d'elles superposades a zones subjacents, matisant la regulació)

+ coherència amb UP i ambientals
+ homogeneïtat (usos i activitats)

-  Zona 1: Suelo no urbanizable de protección ambiental
-  Zona 2: Suelos no urbanizables afectados por el PATIVEL
-  Zona 3: Suelos no urbanizables de conexión ecológica y territorial
-  Zona 4: Zona agrícola de interés en regadío de litoral
-  Zona 5: Zona agrícola genérica en ámbitos de regadío
-  Zona 6: Zona agrícola de interés de secano de interior
-  Zona 7: Zona forestal predominante
-  Zona 8: Zona de mosaico agroforestal
-  Zona 9: Huertas de proximidad en el medio rural
-  Zona 10: Límite del PORN
-  Zona 11: Corredores visuales

SUELO URBANO Y URBANIZABLE

-  Suelo urbanizable
-  Suelo urbano
-  Suelo urbanizable (en tramitación)
-  Suelo urbano (en tramitación)

PATdeCASTELLÓ

Pla d'acció territorial de l'àrea funcional de Castelló

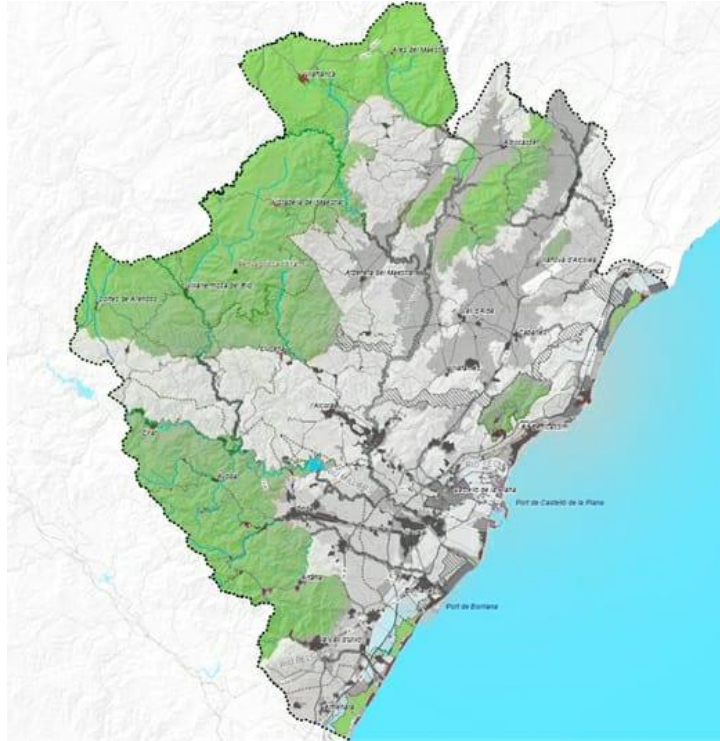
Presentació: VERSIÓ PRELIMINAR del
PAT de l'àrea funcional de Castelló
21 d'octubre 2020. Auditori de Castelló



GENERALITAT
VALENCIANA

Conselleria de Política
Territorial, Obres Públiques
i Mobilitat

Zona 1: SNU de protecció ambiental



Sòls que compten amb alguna figura de **protecció ambiental**: PORN, PRUG, LIC, ZEC, ZEPA...
Criteri de prevalença de la legislació ambiental sobre la urbanística i territorial.

PATdeCASTELLÓ

Pla d'acció territorial de l'àrea funcional de Castelló

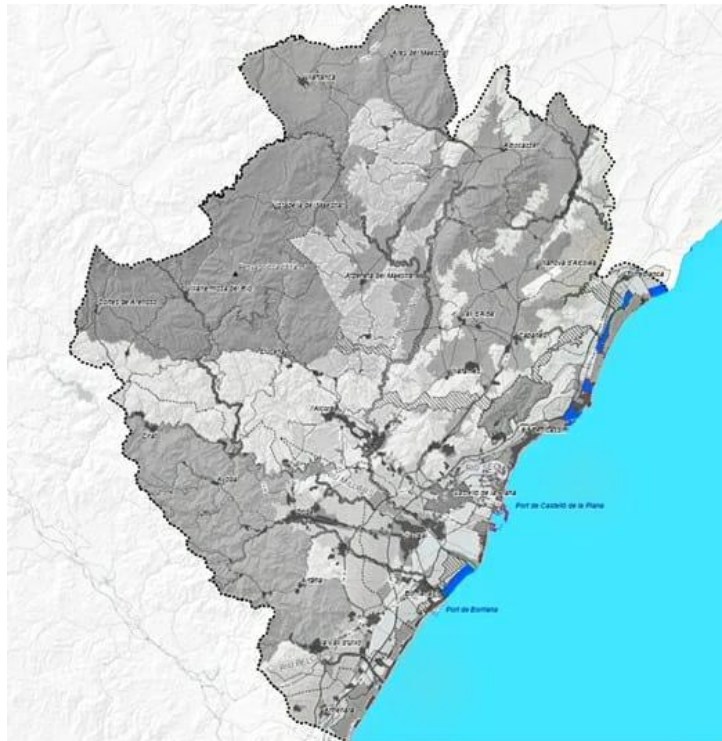
Presentació: **VERSIÓ PRELIMINAR** del
PAT de l'àrea funcional de Castelló
21 d'octubre 2020. Auditori de Castelló



**GENERALITAT
VALENCIANA**

Conselleria de Política
Territorial, Obres Públiques
i Mobilitat

Zona 2: SNU regulats pel PATIVEL



Es regiran per les determinacions del **PATIVEL**.

El PAT concreta els **espais de connexió ecològica i territorial** del PATIVEL → garantir la funcionalitat ecològica i funcional (informe GVA).

PATdeCASTELLÓ

Pla d'acció territorial de l'àrea funcional de Castelló

Presentació: **VERSIÓ PRELIMINAR** del
PAT de l'àrea funcional de Castelló
21 d'octubre 2020. Auditori de Castelló



**GENERALITAT
VALENCIANA**

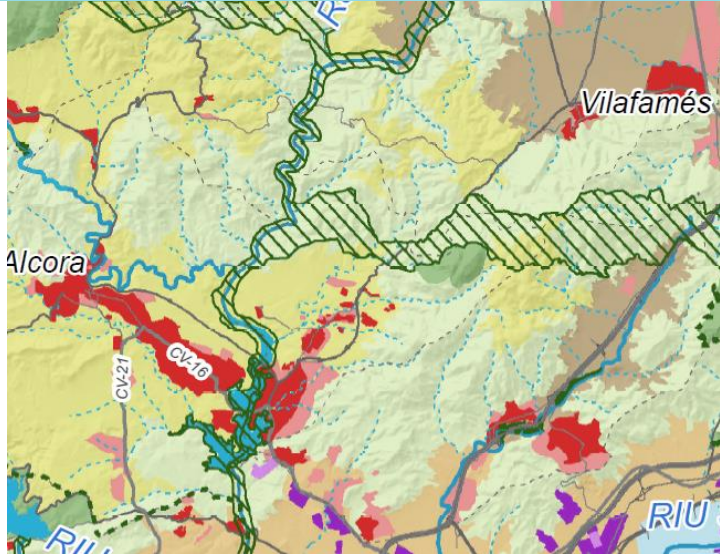
Conselleria de Política
Territorial, Obres Públiques
i Mobilitat

Zona 3: Zona connexió ecològica i territorial

Corredors fluvials, definits pel DPH i criteris geomorfològics.

Elements de connexió paral·lels a la costa per a connectar aiguamolls.

Mosaics agroforestals.

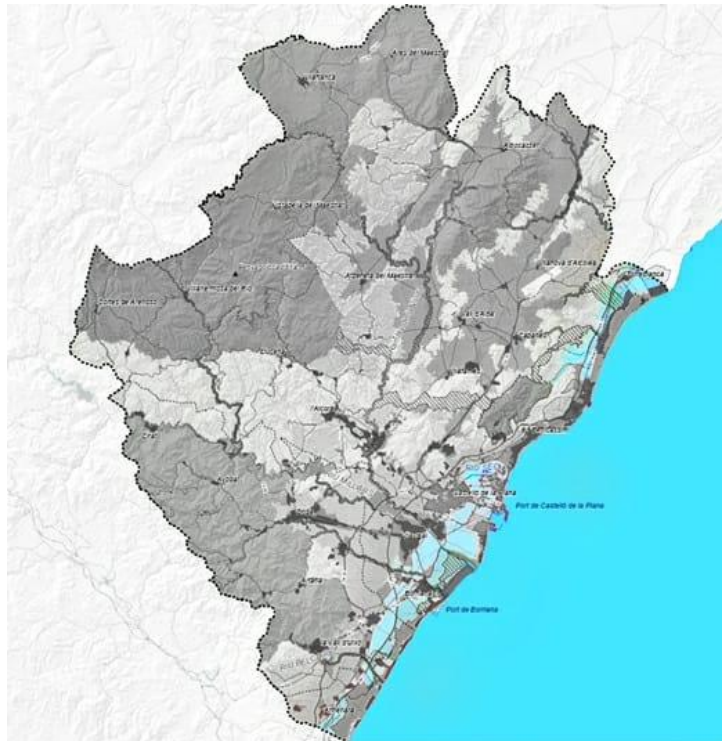


PATdeCASTELLÓ

Pla d'acció territorial de l'àrea funcional de Castelló

Presentació: VERSIÓ PRELIMINAR del
PAT de l'àrea funcional de Castelló
21 d'octubre 2020. Auditori de Castelló

Zona 4: Sòls agrícoles de regadiu d'interés



Sòls d'alta capacitat agrològica.
Regadius històrics del Millars i espais agrícoles
de marjal contigus a les zones humides.



PATdeCASTELLÓ

Pla d'acció territorial de l'àrea funcional de Castelló

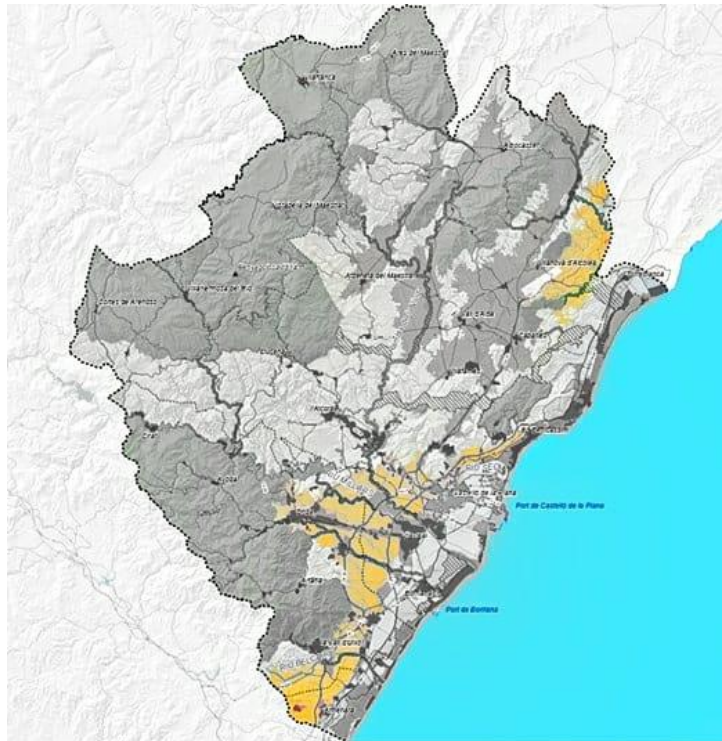
Presentació: **VERSIÓ PRELIMINAR** del
PAT de l'àrea funcional de Castelló
21 d'octubre 2020. Auditori de Castelló



**GENERALITAT
VALENCIANA**

Conselleria de Política
Territorial, Obres Públiques
i Mobilitat

Zona 5: Zona agrícola de regadiu genèrica



Sòls regats per aigües subterrànies o superfícies fora dels regadius històrics.

Ocupen zona de major pendent i els vessants orientals dels relleus de vora dels plans litorals.



PATdeCASTELLÓ

Pla d'acció territorial de l'àrea funcional de Castelló

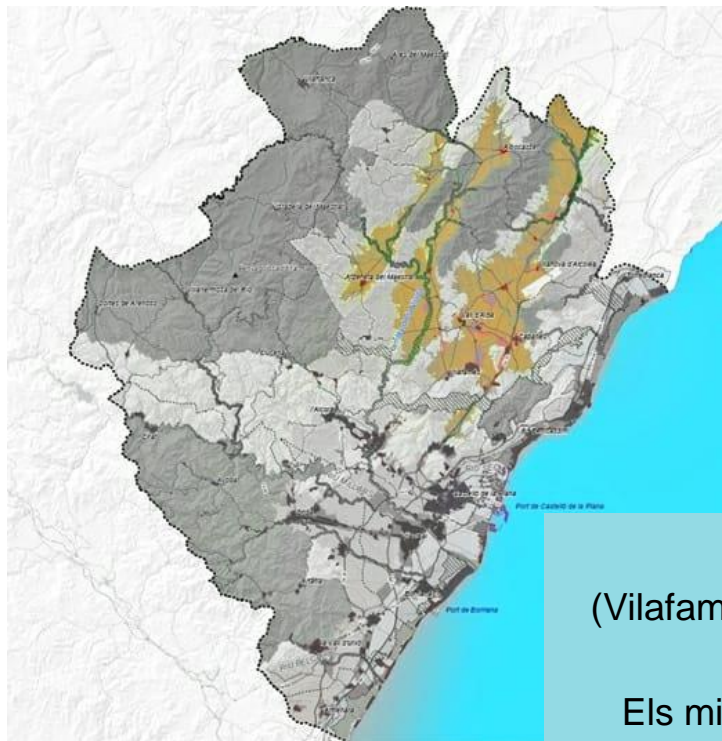
Presentació: **VERSIÓ PRELIMINAR** del
PAT de l'àrea funcional de Castelló
21 d'octubre 2020. Auditori de Castelló



GENERALITAT
VALENCIANA

Conselleria de Política
Territorial, Obres Públiques
i Mobilitat

Zona 6: Zona agrícola de secà d'interior



Cultius de secà d'orientació NE-SO en franja paral·lela a la costa (Vilafamés - Les Coves de Vinromà; La Barona - Albocàsser i Atzeneta - Vilar de Canes).

Els millors sòls són afloraments, quaternaris i terciaris amb menor pendent.



PATdeCASTELLÓ

Pla d'acció territorial de l'àrea funcional de Castelló

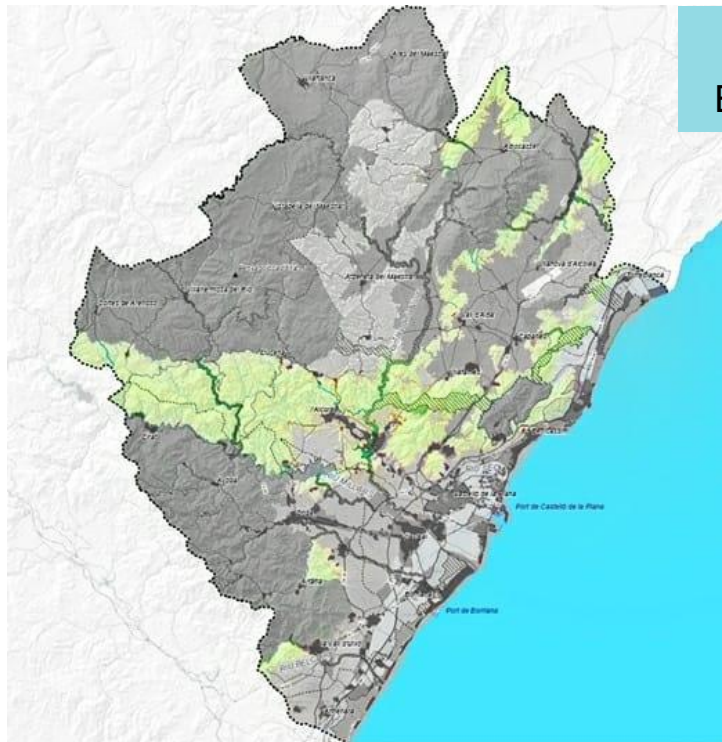
Presentació: **VERSIÓ PRELIMINAR** del
PAT de l'àrea funcional de Castelló
21 d'octubre 2020. Auditori de Castelló



**GENERALITAT
VALENCIANA**

Conselleria de Política
Territorial, Obres Públiques
i Mobilitat

Zona 7: Zona forestal predominant



Sòls de capacitat agrícola baixa i pendents elevades.
Elevada presència a l'interior coincidint amb espais naturals protegits.



PATdeCASTELLÓ

Pla d'acció territorial de l'àrea funcional de Castelló

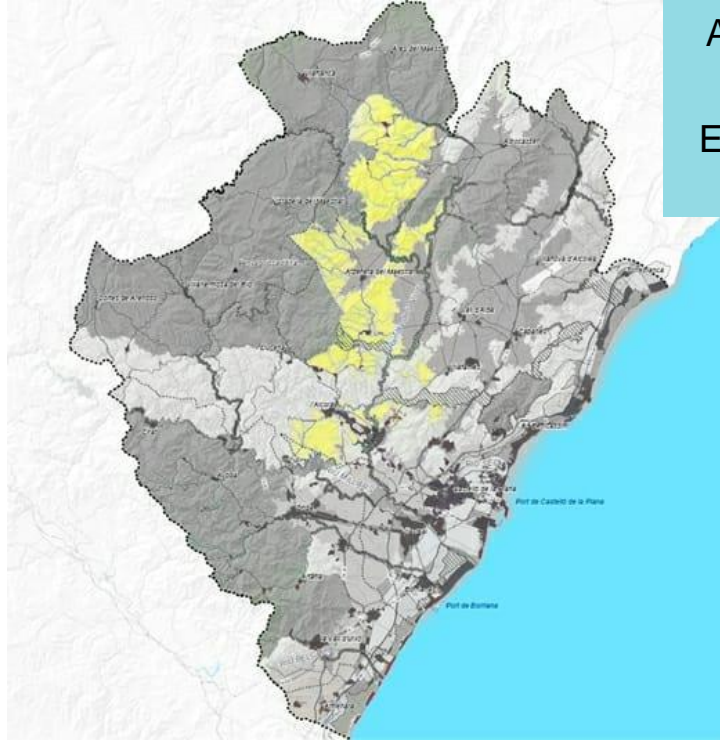
Presentació: VERSIÓ PRELIMINAR del
PAT de l'àrea funcional de Castelló
21 d'octubre 2020. Auditori de Castelló



GENERALITAT
VALENCIANA

Conselleria de Política
Territorial, Obres Públiques
i Mobilitat

Zona 8: Zona de mosaic forestal



Alternança d'espais agraris i forestals afavorits per l'heterogeneïtat del substrat edàfic.
Els sòls de les vores de contacte agrari i forestal ostenten una elevada biodiversitat.

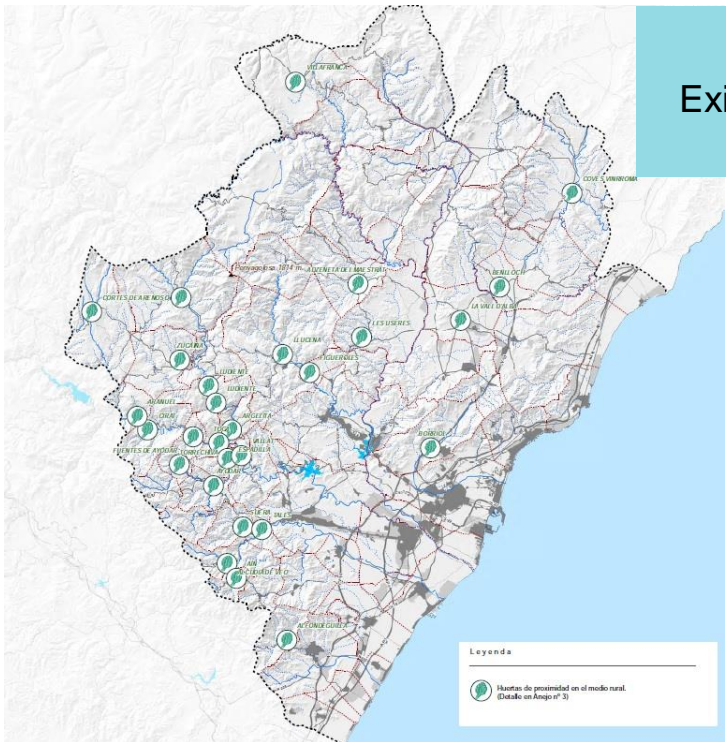


PATdeCASTELLÓ

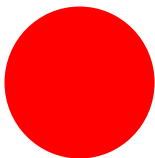
Pla d'acció territorial de l'àrea funcional de Castelló

Presentació: VERSIÓ PRELIMINAR del
PAT de l'àrea funcional de Castelló
21 d'octubre 2020. Auditori de Castelló

Zona 9: Zona protegida d'horta de proximitat



Sòls contigus als nuclis urbans dels municipis de l'interior.
Existeixen diverses tipologies; terrasses fluvials que aprofiten l'aigua del riu, reg procedent de brolladors i captació d'aigües subterrànies.

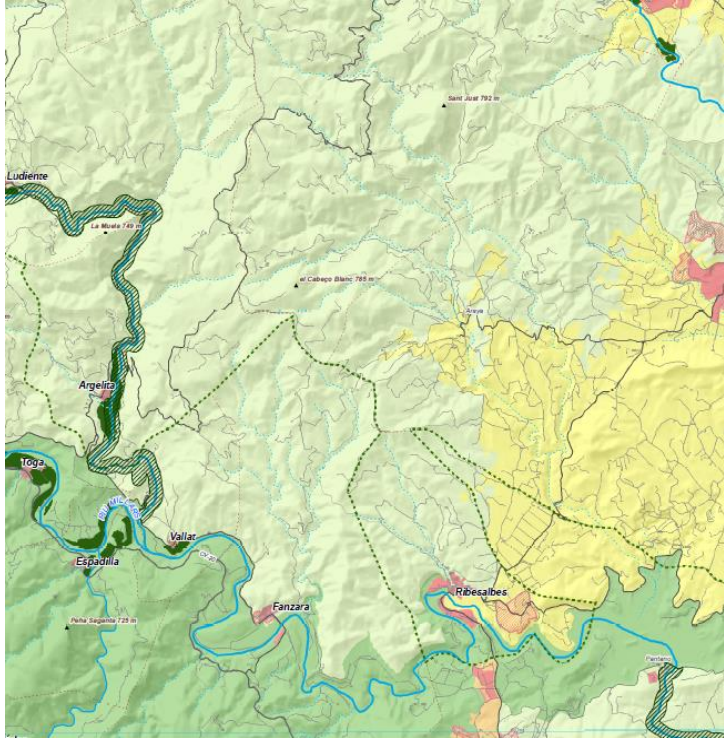


PATdeCASTELLÓ

Pla d'acció territorial de l'àrea funcional de Castelló

Presentació: **VERSIÓ PRELIMINAR** del
PAT de l'àrea funcional de Castelló
21 d'octubre 2020. Auditori de Castelló

Zona 10: Zona afectació de PORNs



Sòls inclosos en les zones d'amortiment dels PORN (Serra d'Espadà).

Afecta especialment a la Vall d'Uixó, Nules i Onda.

El conflicte entre les zones i el PORN es resol a favor del criteri més restrictiu.

PATdeCASTELLÓ

Pla d'acció territorial de l'àrea funcional de Castelló

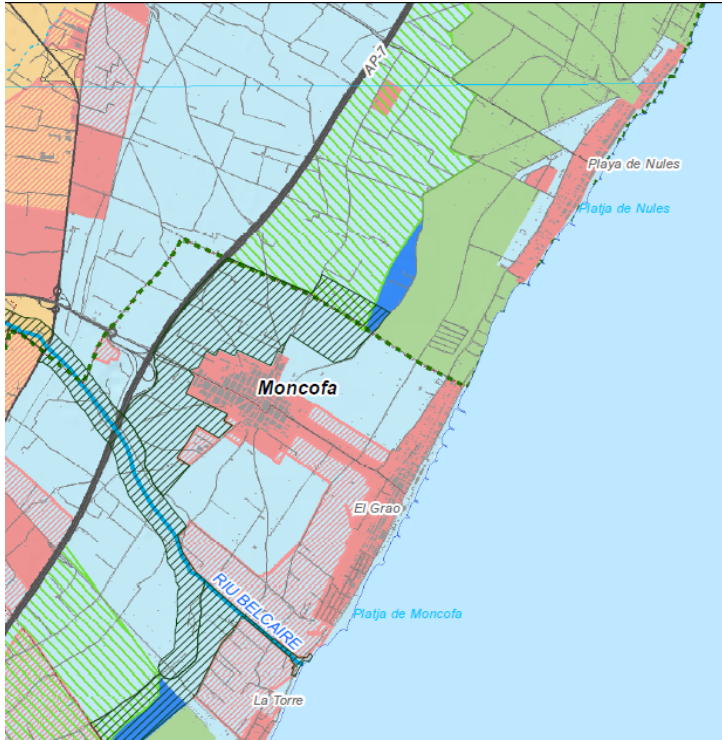
**Presentació: VERSIÓ PRELIMINAR del
PAT de l'àrea funcional de Castelló**
21 d'octubre 2020. Auditori de Castelló



**GENERALITAT
VALENCIANA**

Conselleria de Política
Territorial, Obres Públiques
i Mobilitat

Zona 11: Corredors visuals



Usos corresponents a la zona subjacent sempre que quede garantida la funcionalitat ecològica i territorial.

PATdeCASTELLÓ

Pla d'acció territorial de l'àrea funcional de Castelló

**Presentació: VERSIÓ PRELIMINAR del
PAT de l'àrea funcional de Castelló**
21 d'octubre 2020. Auditori de Castelló

Perímetre protecció risc tecnològic Serrallo



Davant del risc d'accidents d'origen químic i d'acord amb la Directiva Seveso i la normativa estatal en la matèria, es proposa un **àmbit de protecció de 500 metres**. En aquest àmbit, els usos i **activitats compatibles** són fonamentalment de tipus **agrícola, industrial i logístic extensius**, de baixa ocupació per unitat de superfície.

Cal **impedir afluència masiva** (més de 500 persones simultàniament) i executar via d'evacuació exterior.

PATdeCASTELLÓ

Pla d'acció territorial de l'àrea funcional de Castelló

Presentació: **VERSIÓ PRELIMINAR** del
PAT de l'àrea funcional de Castelló
21 d'octubre 2020. Auditori de Castelló



GENERALITAT
VALENCIANA

Conselleria de Política
Territorial, Obres Públiques
i Mobilitat

Zonificació del SNU. Regulacions particulars

Ajust dels límits de les zones → Possible a través de la planificació municipal, sempre que la reducció de la zona de més valor siga <10% de la seua superfície.

Tant la modificació dels límits com la orientació per a la transformació urbanística dels sòls atendra l'ordre de prevalència de protecció fixat al PAT.

Energia renovable → regulada per decret 14/2020.

Totes les zones accepten fotovoltaïques per a **autoconsum** en coberta (o sobre sòl per cobrir estrictament les necessitats).

Permesa expressament com activitat independent en les zones 5 (regadiu genérica, amb límit de 0.5%), 6 (secà, amb límit d'1%), 7 (forestal, amb límit d'1%) i 8 (agroforestal, amb límit d'1%) → això permetria produir una potència de 750 MW (1.500 ha = 15 km²)

Campaments de turisme → regulació diferencial en funció del sistema territorial (litoral, franja intermija o sistema rural), de la grandària i de la intensitat d'ús (mesurada en unitats d'acampada o allotjament per hectàrea).

Es pretén generar sinèrgies amb els nuclis urbans o espais urbanitzats en campaments de turisme extensos i intensius, i evitar la dispersió indiscriminada distorsionant el patró del paisatge o la funcionalitat de la infraestructura verda en qualsevol cas.

Les àrees d'acollida de caravanes es prioritzaran en sòls urbans i urbanitzables.

Activitats extractives, infraestructures necessàries, dotacions...

PATdeCASTELLÓ

Pla d'acció territorial de l'àrea funcional de Castelló

Presentació: **VERSIÓ PRELIMINAR** del
PAT de l'àrea funcional de Castelló
21 d'octubre 2020. Auditori de Castelló



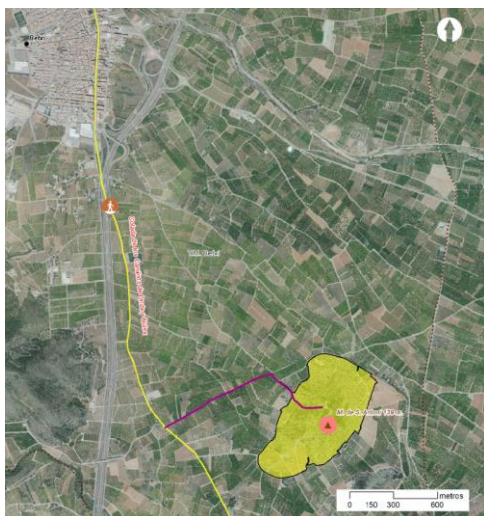
**GENERALITAT
VALENCIANA**

Conselleria de Política
Territorial, Obres Públiques
i Mobilitat

Zonificació del SNU. Proposta ús públic

Hitos singulares en el ámbito del PAT de Castelló

1. Penyagolosa
2. Mola d'Ares
3. Espadà
4. Bartolo
5. Esparraguera
6. Saragossa
7. Sants de la Pedra i Font de l'Anohueret
8. Muntanyeta de Sant Antoni



PATdeCASTELLÓ

Pla d'acció territorial de l'àrea funcional de Castelló

Presentació: **VERSIÓ PRELIMINAR** del
PAT de l'àrea funcional de Castelló
21 d'octubre 2020. Auditori de Castelló



**GENERALITAT
VALENCIANA**

Conselleria de Política
Territorial, Obres Públiques
i Mobilitat

Sistema d'assentaments

Objectius específics → Racionalitzar la implantació dels usos i activitats de naturalesa econòmica en el territori en funció de la sostenibilitat ambiental, l'aplicació de la perspectiva de gènere, l'accessibilitat, la connectivitat en transport públic i les demandes de la nova economia.

- Adaptar el territori a les necessitats del nou model productiu en matèria de sòl que prioritze la **rehabilitació, renovació i regeneració** dels teixits existents enfront de nous **desenvolupaments consumidors de sòl** (orientats cap a zones de menor valor); **dinamitzar** els habitatges de segona residència en la costa; identificar àmbits estratègics; actuar sobre sectors urbanitzables que presenten una baixa compatibilitat amb els criteris de desenvolupament sostenible; potenciar una xarxa metropolitana policèntrica que millora la justícia territorial i evite la segregació urbana garantint l'equitat en l'accés als equipaments de la societat del benestar.
- Adoptar criteris d'actuació respecte de les peces del territori especialitzades en usos residencials de baixa densitat i allunyades dels teixits urbans compactes; i adoptar solucions urbanes destinades a corregir fenòmens de conurbació i els conflictes entre usos existents.
- Establir determinacions per a pal·liar els desequilibris entre el litoral i l'interior, cosint els tres àmbits definits en l'Estratègia Territorial (plana litoral, franja intermèdia, sistema rural) mitjançant estratègies de reforç del sistema nodal de referència

PATdeCASTELLÓ

Pla d'acció territorial de l'àrea funcional de Castelló

Presentació: **VERSIÓ PRELIMINAR** del
PAT de l'àrea funcional de Castelló
21 d'octubre 2020. Auditori de Castelló



**GENERALITAT
VALENCIANA**

Conselleria de Política
Territorial, Obres Públiques
i Mobilitat

Sistema d'assentaments. Estratègies urbanes

S'identifiquen i regulen les següents **tipologies**:

- Sectors de sòl de baixa compatibilitat.
- Àrees d'oportunitat*.
- Àrees de nova centralitat*.
- Centres urbans i eixamples tradicionals.
- Àrees de regeneració.
- Teixits residencials de baixa densitat externs a la ciutat compacta.
- Àrees de reforç de les activitats econòmiques*.
- Àrees d'activitat econòmica en municipis rurals.
- Nodes de caràcter rural.
- Conurbacions supramunicipals.
- Eixos de creixement de caràcter metropolità.

Les estratègies asenyalades amb * comptem amb els avantatges dels àmbits estratègics contemplades en l'ETCV.

PATdeCASTELLÓ

Pla d'acció territorial de l'àrea funcional de Castelló

Presentació: **VERSIÓ PRELIMINAR** del
PAT de l'àrea funcional de Castelló
21 d'octubre 2020. Auditori de Castelló

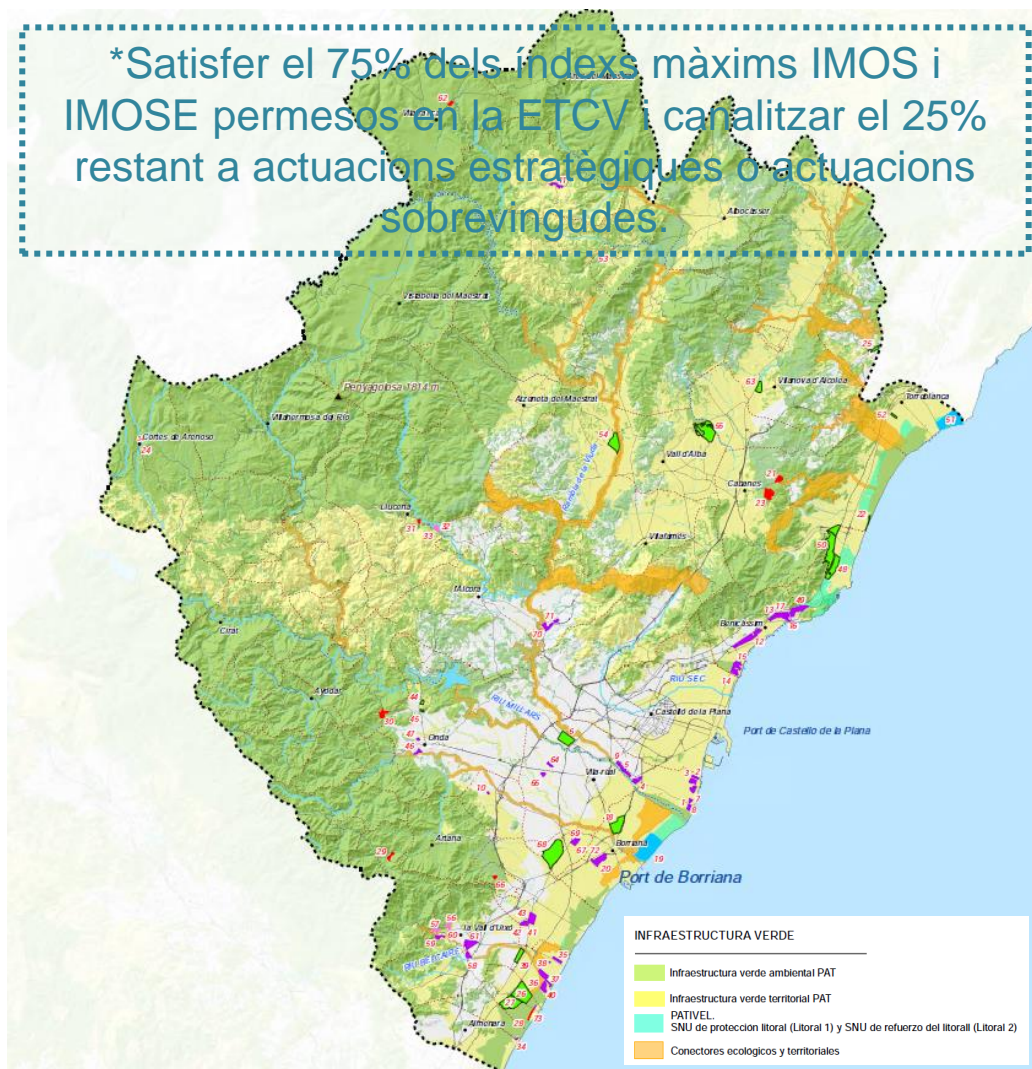


**GENERALITAT
VALENCIANA**

Conselleria de Política
Territorial, Obres Públiques
i Mobilitat

Sectors de baixa compatibilitat ambiental

*Satisfer el 75% dels índexs màxims IMOS i IMOSE permesos en la ETCV i canalitzar el 25% restant a actuacions estratègiques o actuacions sobrevingudes.



73 sectors presenten conflictes ambientals o territorials amb la infraestructura verda:

- Total
- Parcial

Sectors amb un desenvolupament que menyscabaria l'estructura, les funcions i serveis de la infraestructura verda.

Incompleixen els criteris de desenvolupament urbà i territorial sostenible de l'ETCV

Es durà a terme una anàlisi de la situació jurídic-urbanística, s'aplicaran mesures adaptades a les diferents situacions.

BAJA COMPATIBILIDAD

- CON INFRAESTRUCTURA VERDE AMBIENTAL
- CON INFRAESTRUCTURA VERDE TERRITORIAL

13 sectors

BAJA COMPATIBILIDAD PARCIAL

- CON INFRAESTRUCTURA VERDE AMBIENTAL
- CON INFRAESTRUCTURA VERDE TERRITORIAL

DT segona

PATIVEL TRANSITORIEDAD

- PATIVEL TRANSITORIO

INFRAESTRUCTURA VERDE

- Infraestructura verde ambiental PAT
- Infraestructura verde territorial PAT
- PATIVEL
- SNU de protección litoral (Litoral 1) y SNU de refuerzo del litoral (Litoral 2)
- Conectores ecológicos y territoriales

PATdeCASTELLÓ

Pla d'acció territorial de l'àrea funcional de Castelló

Presentació: **VERSIÓ PRELIMINAR** del
PAT de l'àrea funcional de Castelló
21 d'octubre 2020. Auditori de Castelló



GENERALITAT
VALENCIANA

Conselleria de Política
Territorial, Obres Públiques
i Mobilitat

Àrees d'oportunitat

Espais amb posició central o estratègica, ocupats per usos o infraestructures obsoletes, capaces d'acollir usos de major valor afegit i interès general.

[eix Castelló-Almassora-Vila-real (bulevard de la Plana); sòls degradats de la fàbrica Imepiel en la Vall d'Uixó; sòls industrials obsolets contigus al teixit urbà d'Onda, l'Alcora i Borriana; sòls industrials i terciaris al costat de l'estació de RENFE de Nules; sòls industrials entorn del Castalia a Castelló.

- Requereixen instrument de planificació específic ó desenvolupar PIEs.
- Regeneració i reciclatge dels teixits a usos industrials i terciaris compatibles amb els teixits residencials.
- Es pot incloure l'habitatge, principalment dotacional, per a joves en règim de lloguer.
- Es permetran increments d'edificabilitat i dotacions per a viabilitzar l'actuació.
- Es podrà internalitzar l'aprofitament públic en el conjunt de l'actuació



Figura 37: Vista de suelos industriales degradados en Onda. Fuente: Google Earth



Figura 35: Vista de pájaro de la conurbación Castelló-Almassora-Vila-real, a la salida de Almassora hacia Castelló. Fuente: Google Earth



Figura 36: Vista de pájaro de la antigua fábrica de Imepiel en la Vall d'Uixó. Fuente: Google Earth

PATdeCASTELLÓ

Pla d'acció territorial de l'àrea funcional de Castelló

**Presentació: VERSIÓ PRELIMINAR del
PAT de l'àrea funcional de Castelló**
21 d'octubre 2020. Auditori de Castelló

Àrees de nova centralitat

Elevada accessibilitat i bona connexió amb el transport públic, àmbits adequats per a la implantació d'equipaments supramunicipals i també operacions estratègiques d'espais urbans d'usos mixtos. Entre altres, s'identifiquen: l'entorn de la Universitat Jaume I (sector Crèmor), el triangle sud de la Vall d'Uixó (Fossaret), l'antiga Europlataforma de Vila-real, entorn de l'aeroport de Castelló.

- Requereixen instrument de planificació específic ó desenvolupar PIEs.
- Prioritat usos mixtos amb densitats residencials $> 0,45 \text{ m}^2\text{t}/\text{m}^2\text{s}$ excepte justificació.
- Els ja planificats podran augmentar la seua densitat i ús quan es troben a menys de 500 metres d'una parada de transport públic d'alta capacitat.
- És recomanable la implantació d'equipaments de diferents escales.
- Connexió amb sistema de transport intermodal.



Figura 38: Reserva de suelo para zona logística junto al puerto, prevista en el Plan General de Castelló. Fuente: PG de Castelló en tramitación



Figura 39: Aeropuerto de Castelló.



Figura 40: Vista de pájaro de la Universitat Jaume I y de su entorno. Fuente: Google Earth



Figura 41: Vista del ámbito del sector Muntanyeta del Fossaret de la Vall d' Uixó. Fuente: Google Earth

PATdeCASTELLÓ

Pla d'acció territorial de l'àrea funcional de Castelló

Presentació: **VERSIÓ PRELIMINAR** del
PAT de l'àrea funcional de Castelló
21 d'octubre 2020. Auditori de Castelló

Àrees de reforç de l'activitat econòmica

- Nodes d'activitat econòmica, entesos com a espais multifuncionals industrials-terciari-logístics de dimensió superior a 150 ha (ETCV): Plataforma Logística del Port de Castelló.
- **Espais idonis** per al desenvolupament de l'**activitat logística** (Port, aeroport, polígon Camí Fondo, Cabanes, Vall d'Alba, etc.).
 - Possibilitat d'implantar **nous sòls per activitats econòmiques en àmbits d'elevada accessibilitat** contigus als usos residencials (Xilxes, Torreblanca).
- Polígons industrials-terciaris mancomunats del sistema rural: Vilafranca, Atzeneta, Albocàsser.
- Oportunitats de **canvis d'ús residencial a terciari** (hoteler, balnearis, salut, etc.) **en sòls urbanitzats de primera línia del litoral**, (Moncofa, Almenara, Cabanes, Torreblanca...)
- Condicions per fomentar la reserva de parcel·les grans, desenvolupaments en el litoral...



Figura 42: Vista aérea de los terrenos de la antigua Europlataforma logística de Vila-real. Fuente: Google Earth



PATdeCASTELLÓ

Pla d'acció territorial de l'àrea funcional de Castelló

Presentació: **VERSIÓ PRELIMINAR** del
PAT de l'àrea funcional de Castelló
21 d'octubre 2020. Auditori de Castelló

Teixits amb una forta hibridació d'usos residencials i els dels sòls urbans i rurals

- **Espais semiconsolidats de connexió i vora urbana** (litoral nord Castelló, Vila-real, etc.)
 - **Teixits disseminats** de característiques rurals **implantats al marge de la legalitat**.
 - **Urbanitzacions de baixa densitat** amb parcel·lari urbà

- Requereixen instruments de planificació específics (plans especials) que concreten l'adequada transició d'usos, consolidant teixits, introduint activitat econòmica de baixa intensitat i creant espais d'intercanvi entre la ciutat i el món rural, mantenint la funcionalitat de la infraestructura verda.
- Els teixits disseminats de característiques rurals es desenvoluparan per **minimització d'impactes**.
- En **urbanitzacions de baixa densitat** les estratègies a seguir són la identificació i proposta de punts de centralitat amb tipologies i usos més heterogenis i jerarquització de la xarxa viària.



PATdeCASTELLÓ

Pla d'acció territorial de l'àrea funcional de Castelló

Presentació: **VERSIÓ PRELIMINAR** del
PAT de l'àrea funcional de Castelló
21 d'octubre 2020. Auditori de Castelló

Sistema d'assentaments. Estratègies de desenvolupament del sistema nodal

Objectiu: Disminuir desequilibris entre el litoral i l'interior, cosint els tres àmbits definits en l'ETCV (plana litoral, franja intermèdia i sistema rural) mitjançant estratègies de reforç del sistema nodal de referència. Per això cal fomentar un sistema de ciutats policèntric més equilibrat; reduir la dependència respecte dels nuclis de la plana litoral; enfortir la franja intermèdia del territori; i optimitzar la prestació de béns i serveis supramunicipals en el sistema rural.



Estratègies:

Sistema urbà metropolità → reforçar la centralitat de Castelló-Almassora-Vila-real, aollint un alt grau de qualitat i dotacions. Vila-real es considera centre de polaritat metropolitana als efectes d'ubicació d'equipaments supramunicipals bàsics.

Sistema urbà de ciutats mitjanes → Els municipis amb més de 25.000 habitants són fonamentals per vertebrar el territori. La Vall d'Uixò assumiria el paper de centre de polaritat complementària amb condicions d'acollir, al menys, un equipament supramunicipal.

Nodes de recolzament al sistema rural → Paper de provisió de béns i serveis en des d'equipaments supramunicipals a altres municipis de l'entorn. Centres de polaritat comarcal serien Onda, l'Alcora i conjunt Cabanes-Vilafames-Vall d'Alba; i de polaritat comarcal complementària Vilafranca i Albocasser.

Nodes d'accés als espais naturals → aptitud d'accés i ús dels espais d'interés natural.

PATdeCASTELLÓ

Pla d'acció territorial de l'àrea funcional de Castelló

Presentació: **VERSIÓ PRELIMINAR** del
PAT de l'àrea funcional de Castelló
21 d'octubre 2020. Auditori de Castelló



GENERALITAT
VALENCIANA

Conselleria de Política
Territorial, Obres Públiques
i Mobilitat

Mobilitat. Objectius

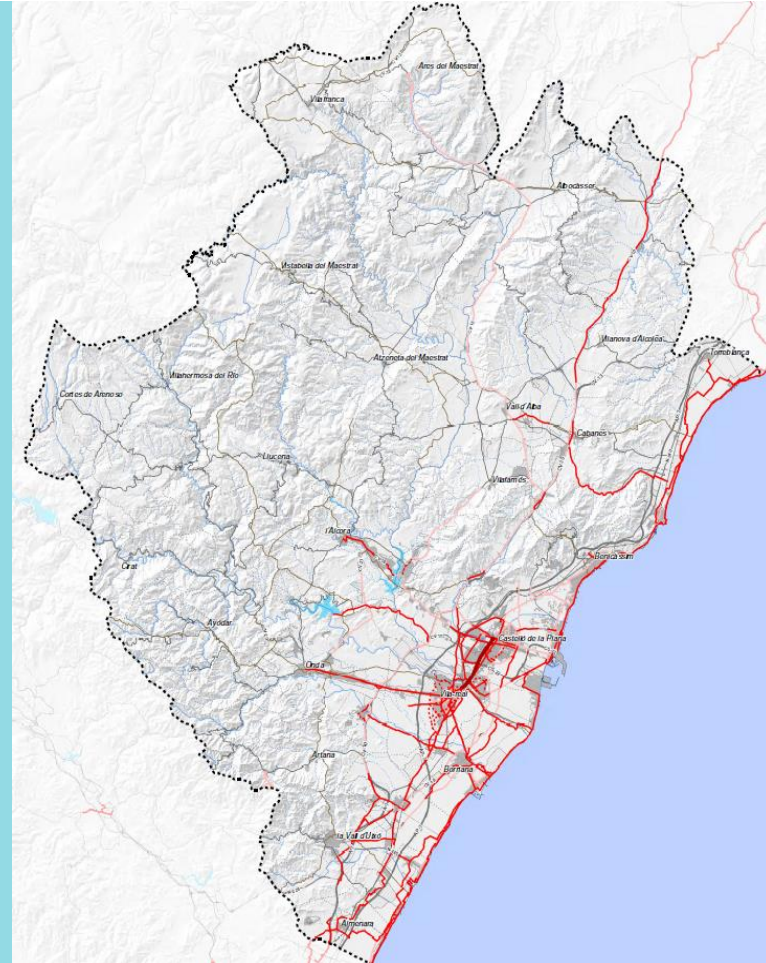
- Propiciar un canvi estructural de la mobilitat actual a favor de les maneres de transports més sostenibles, amb especial incidència en el transport públic i la mobilitat no motoritzada.
- Assegurar condicions òptimes de connectivitat i intermodalitat per al conjunt urbà i l'àrea funcional que permeta millorar l'eficiència global d'aquest territori respecte de les demandes de mobilitat, i identificar els conflictes de comunicació entre els llocs de residència i treball.
- Vincular l'accessibilitat en sistemes de transport públic als nous usos del territori, potenciant els models urbans compactes amb un adequat equilibri entre residència, ocupació i dotacions.
- Dissenyar les infraestructures de mobilitat amb la finalitat de minimitzar els efectes barrera, evitar duplicitats que propicien un consum innecessari de sòl i incorporar alternatives de mobilitat en transport públic i mitjans no motoritzats integrant les solucions en el paisatge.

Mobilitat. Caracterització

- És positiva la taxa d'autocontenció elevada (> 60% en els principals nuclis urbans).
- En canvi, el transport públic té un protagonisme massa reduït en les relacions supramunicipals (7%), sent molt escassa la intermodalitat.
- Infrautilització del servei de rodalia per als desplaçaments metropolitans per falta de connexions al nord de Castelló, falta d'adequació d'estacions i trajectes, solapament autobús, etc.
- Pel que fa a la bicicleta, el seu ús en la mobilitat interurbana és testimonial (1% dels desplaçaments) i presenta un *gap* important entre homes i dones.

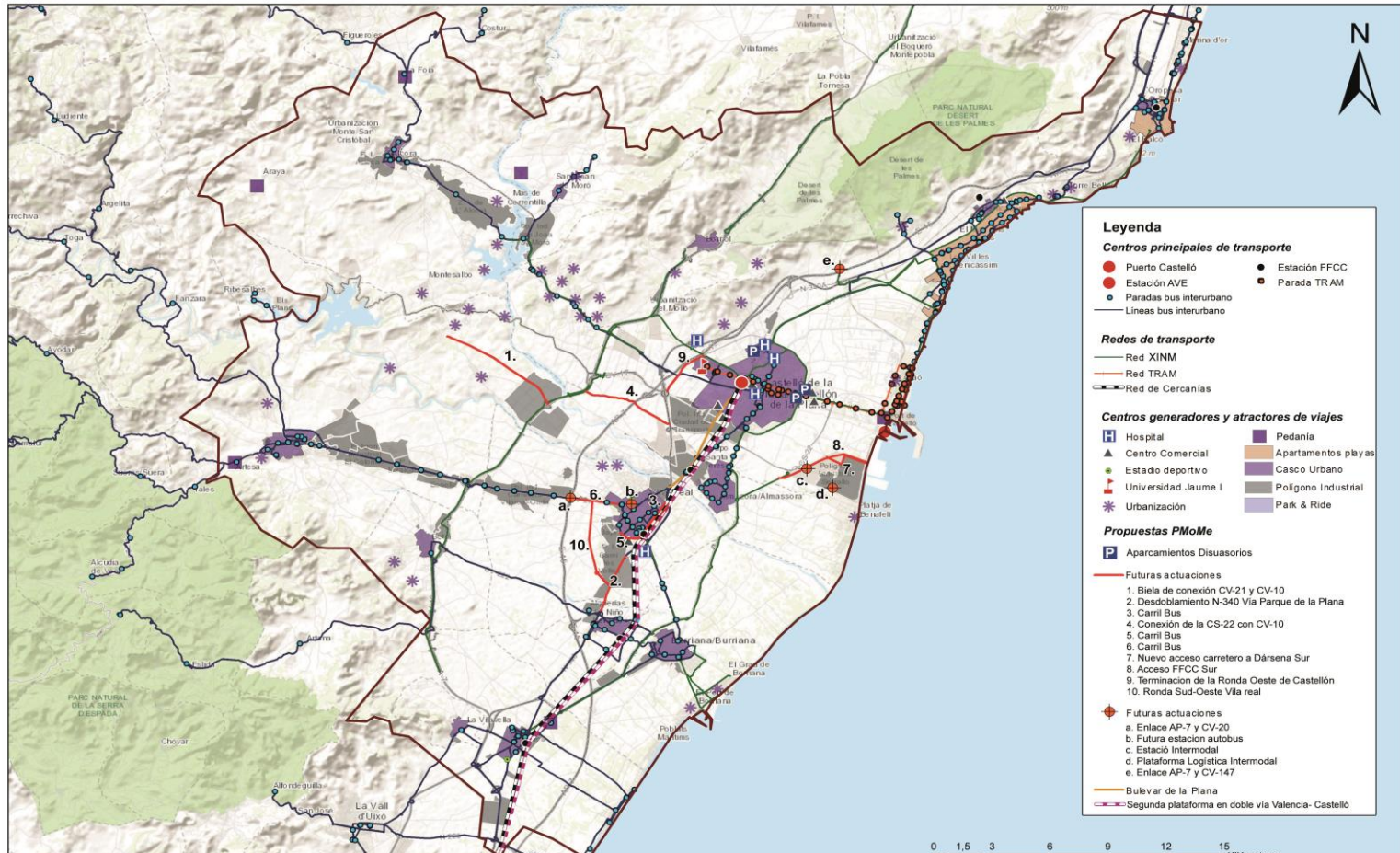
Mobilitat. Prioritats

- millorar la xarxa ciclista i la seua estructura en malla, així com la seua connexió amb estacions de transport públic i centres atractors de viatges (el 90% de les connexions entre els municipis metropolitans té una distància inferior als 15 km i contribuiria positivament a la funcionalitat de la infraestructura verda).
- satisfer les necessitats de mobilitat del món rural i de la franja intermèdia del territori, estudiant el transport demanda món rural i solucions per a teixits dispersos.
- millorar la gestió del trànsit entre els grans corredors viaris (CV-10, AP-7, N-340).
- completar urgentment el corredor mediterrani ferroviari, millorant la integració del port i el teixit productiu de Castelló.
- dinamitzar de manera sostenible l'aeroport de Castelló atentent possibles aliances complementàries per a consolidar la vocació comercial i turística de l'aeroport.



Mobilitat. Propostes PMoMe Castelló

PLAN DE MOVILIDAD METROPOLITANO SOSTENIBLE DE CASTELLÓ Esquema funcional futuro- Área Metropolitana



PATdeCASTELLÓ

Pla d'acció territorial de l'àrea funcional de Castelló

Presentació: VERSIÓ PRELIMINAR del
PAT de l'àrea funcional de Castelló
21 d'octubre 2020. Auditori de Castelló



GENERALITAT
VALENCIANA

Conselleria de Política
Territorial, Obres Públiques
i Mobilitat

Conclusions

- **Territori cohesionat** amb una **zonificació** del sòl rural **coherent i ajustada a les característiques territorials i paisatgístiques** (especialment útil per a un gran nombre de municipis sense planejament o amb plans obsolets).
- **Base per a estratègies territorials** basades en **aliances** i **complementarietats** atenent des del primer moment els **béns i serveis ambientals** productius, de regulació i culturals de la infraestructura verda (més concentrats en aiguamolls i món rural, però dels que es beneficia el món urbà). El PAT procura introduir **aspectes diferencials a través de l'ordenació i regulació per equilibrar i fomentar la franja intermèdia del territori**.
- L'estratègia d'aquesta ordenació és dirigir les implantacions de major grandària i creació de llocs de treball cap a l'interior.
 - **Planificació flexible**, evitant hipoteques inassumibles i capaç d'adaptar-se a noves realitats:
 - Reserva del 25% dels índexs de creixement sostenible previstos en l'ETCV per adaptar-se a propostes estratègiques o sobrevingudes
 - règim d'implantació d'activitats econòmiques en SNU dinàmic i viu
- **Simplifica tràmits administratius** permetent una implantació més àgil i major autonomia municipal.
- Vincula el model territorial a les **necessitats de totes les persones** atenent la perspectiva de gènere i nous models de mobilitat més sostenibles.
 - Els plans generals podran establir subzones en funció d'estudis de major detall.

Participació. Procés + utilitat

- Completar i validar la valoració tècnica del **paisatge**, amb la **valoració ciutadana**.
- Revisar i **avaluar la correcta delimitació de les zones i la suficiència i correcció de les estratègies i normes plantejades**, identificant possibles errors i formulant **al·legacions**.
- Oportunitat d'**identificar les àrees de minimització de l'impacte territorial** per aprofitar este instrument d'ordenació estructural per a delimitar-les i fixar criteris d'intervenció
- Oportunitat per a les **administracions sectorials** (sanitat, educació, residus, etc.) per a fixar **reserves de sòl i normes** per a les necessitats identificades.
- Analitzar i valorar la utilitat de declarar com dotacions o reserves públiques de sòl els cims més rellevants de l'àmbit del PAT, pel seu interès per al gaudi i percepció del paisatge.
- Possibilitat de que els Ajuntaments sol·liciten la **declaració dels seus municipis com node d'accés als espais naturals** (accessibilitat a la xarxa de senders de llarg recorregut, aptitud per a oferir allotjament en els nuclis urbans o entorns pròxims, facilitat per a disposar de serveis per a visitants, capacitat de dinamitzacion cultural i de promoció dels valors del món rural).

PATdeCASTELLÓ

Pla d'acció territorial de l'àrea funcional de Castelló

Presentació: **VERSIÓ PRELIMINAR** del
PAT de l'àrea funcional de Castelló
21 d'octubre 2020. Auditori de Castelló



**GENERALITAT
VALENCIANA**

Conselleria de Política
Territorial, Obres Públiques
i Mobilitat

Presentació: VERSIÓ PRELIMINAR del PAT de l'àrea funcional de Castelló

21 d'octubre 2020
Auditori de Castelló

MOLTES GRÀCIES
PER LA VOSTRA
ATENCIÓ

Direcció General de
Política territorial i
Paisatge

territori.paisatge@gva.es



GENERALITAT
VALENCIANA

Conselleria de Política
Territorial, Obres Públiques
i Mobilitat